



aeb

PLANO DE ATIVIDADES E ORÇAMENTO 2026



aeb

CÂMARA DE COMÉRCIO
E INDÚSTRIA DE BRAGA
ASSOCIAÇÃO EMPRESARIAL DE BRAGA

qeb
eo
bo

ÍNDICE

1 Mensagem de abertura P. 04

2 Sobre nós P. 07

O ADN da AEB P. 09
A força da AEB P. 10
Área territorial de intervenção P. 10
Proposta de valor P. 11
Órgãos Sociais P. 12
Organigrama P. 13
Instalações em funcionamento P. 14

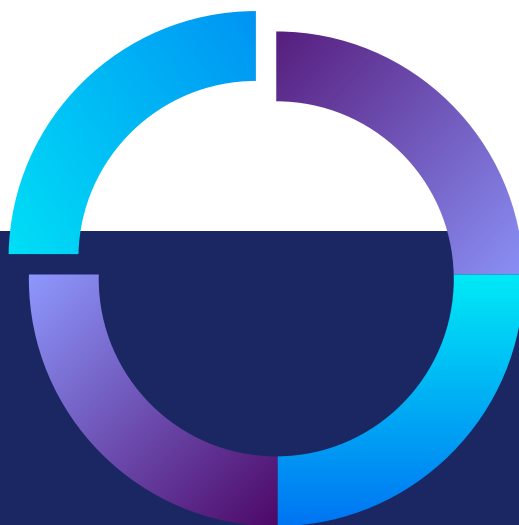
3 Agendas e prioridades estratégicas P. 16

4 Atividades por unidades organizacionais P. 21

DGF - Departamento de Gestão e Finanças P. 22
DAAI - Departamento de Associativismo e Apoio ao Investimento P. 24
DCE - Departamento de Comunicação e Eventos P. 28
DFP - Departamento de Formação Profissional P. 38
Departamento de Projetos Especiais P. 48

5 O ano em 18 indicadores estratégicos P. 61

6 Orçamento P. 63





1 Mensagem – de abertura

"uma Associação mais forte,
mais moderna e mais
preparada para apoiar o
tecido empresarial e servir o
território com ambição, rigor
e visão estratégica."

Neste plano orientador da gestão da AEB apresentam-se os objetivos estratégicos a atingir nas diversas áreas de intervenção da Associação, bem como os recursos necessários à concretização das atividades previstas. À semelhança dos planos de gestão anteriores, o documento estrutura de forma clara e objetiva as iniciativas e projetos delineados, respetivas metas e indicadores de desempenho estimados.

A elaboração deste plano e orçamento obedeceu aos princípios fundamentais de prudência e equilíbrio financeiro, assegurando que a AEB continua a cumprir a sua missão com uma gestão económica e financeira sólida, responsável e sustentável.

O plano de 2026 afirma a ambição de uma Associação que reforça o seu papel junto do tecido empresarial e que pretende aprofundar o impacto das suas respostas. Para o próximo ano, a AEB estabelece metas exigentes e alinhadas com o crescimento da sua capacidade de intervenção:

- 9.500 serviços de apoio previstos;
- 1.900 consultas jurídicas;
- 60 planos de negócio a empreendedores;
- 2.500 participantes em sessões de capacitação;
- 700 empresários envolvidos em iniciativas de networking;
- 836 empresas dinamizadas em ações coletivas;
- 3.537 formandos certificados; e
- 1.246 PME impactadas pelos projetos especiais.

Estes indicadores demonstram a escala e o alcance que a AEB ambiciona atingir, reforçando o seu compromisso com a competitividade empresarial da região.

O ano de 2026 assume, porém, um significado particularmente especial. Sendo o último plano de atividades e orçamento do presente mandato — que culminará com o ato eleitoral do primeiro semestre para eleição dos órgãos sociais do quadriénio 2026–2029 — a Direção apresenta um plano ambicioso, consequente e claramente orientado para o futuro. Independentemente da renovação que o próximo ciclo associativo venha a trazer, a AEB garante a continuidade de uma visão estratégica sólida e alinhada com as necessidades reais do tecido empresarial da região.

Num contexto marcado pela execução simultânea do PRR e do PT2030, a AEB reafirma o seu compromisso com as agendas europeias, nacionais e regionais, ajustando-as à realidade das empresas associadas e ao seu projeto institucional.

O ano que agora se inicia ficará marcado por um conjunto de iniciativas estruturantes que reforçam a modernização da Associação, ampliam a sua capacidade de intervenção e preparam a AEB para os desafios da próxima década.

Estes indicadores demonstram a escala e o alcance que a AEB ambiciona atingir, reforçando o seu compromisso com a competitividade empresarial da região.

O ano de 2026 assume, porém, um significado particularmente especial. Sendo o último plano de atividades e orçamento do presente mandato — que culminará com o ato eleitoral do primeiro semestre para eleição dos órgãos sociais do quadriénio 2026–2029 — a Direção apresenta um plano ambicioso, consequente e claramente orientado para o futuro. Independentemente da renovação que o próximo ciclo associativo venha a trazer, a AEB garante a continuidade de uma visão estratégica sólida e alinhada com as necessidades reais do tecido empresarial da região.

Num contexto marcado pela execução simultânea do PRR e do PT2030, a AEB reafirma o seu compromisso com as agendas europeias, nacionais e regionais, ajustando-as à realidade das empresas associadas e ao seu projeto institucional.

O ano que agora se inicia ficará marcado por um conjunto de iniciativas estruturantes que reforçam a modernização da Associação, ampliam a sua capacidade de intervenção e preparam a AEB para os desafios da próxima década.

Entre estas iniciativas merecem especial destaque:

- **As obras de renovação e modernização do edifício sede**, incluindo a criação de uma mezanine e de uma nova área de trabalho partilhado no Pátio da AEB, a renovação da cobertura e a reabilitação da entrada principal e escadas de acesso — um investimento que reforça a experiência de visita, melhora as condições de trabalho e aumenta a capacidade de resposta da instituição.
- **A constituição do Centro de Arbitragem Comercial da AEB – CCI**, após obtenção de autorização do Ministério da Justiça, permitindo ampliar os serviços disponibilizados às empresas com mecanismos de resolução de litígios mais céleres, especializados e eficazes.
- **O aprofundamento da cooperação institucional com a Câmara Municipal de Braga**, através de propostas de elevado impacto económico e empresarial:
 - criação do Balcão de Apoio ao Licenciamento Empresarial na AEB;
 - conceção de um modelo de gestão integrada dos parques industriais, incluindo projeto-piloto;
 - apresentação de um Programa Municipal de Apoio ao Estacionamento para reforço da atratividade comercial;
 - desenvolvimento do programa NextRetail Braga, orientado ao empreendedorismo no comércio;
 - criação de um sistema municipal de incentivos à revitalização de lojas com história;
 - conceção do programa Created in Braga, para valorização de produtos desenvolvidos no concelho;
 - apresentação de uma proposta de simplificação do Código Regulamentar municipal.

- **A promoção de dois programas estruturantes de formação-ação** — AEBoost Retail & Services Accelerator e AEBoost Industry & Tourism Accelerator — **e de um projeto de formação empresarial conjunta**, AEB RetailSkills+, que reforçam competências em digitalização, gestão, inovação, sustentabilidade e ESG e melhoram significativamente a proposta de valor da AEB para as empresas,
- **A realização da primeira edição dos Prémios AEB**, uma iniciativa inédita que pretende distinguir e reconhecer empresas do distrito de Braga em diversas categorias, premiando o desempenho, a inovação e as boas práticas empresariais. Trata-se de um momento marcante para o associativismo empresarial da região, que reforça o papel da AEB enquanto agente mobilizador, inspirador e celebrador do mérito empresarial.

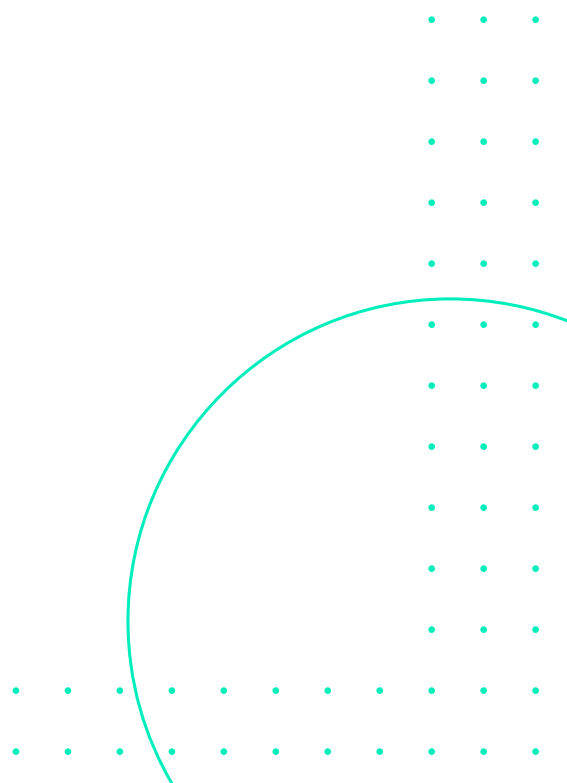
O plano de atividades para 2026 é, por isso, mais do que um exercício de gestão: é uma afirmação de compromisso com o futuro da AEB e das empresas que representa. Traduz o empenho de uma Direção que, até ao último dia do mandato, trabalha para deixar uma Associação mais forte, mais moderna e mais preparada para apoiar o tecido empresarial e servir o território com ambição, rigor e visão estratégica.

Esta é a Associação com que todas as empresas se podem identificar.

Continuaremos a ser a voz das empresas da região.

Por si. Pelos Associados. Por Portugal.

Daniel Vilaça
Presidente da Direção



2 Sobre nós



A Associação Empresarial de Braga – Câmara de Comércio e Indústria é uma pessoa coletiva de direito privado, sem fins lucrativos, com estatuto de utilidade pública, fundada em 1863.

Somos uma associação empresarial com carácter regional e multissetorial, que agrega e representa os agentes económicos sediados no Distrito de Braga, oriundos de qualquer setor de atividade, independentemente da sua dimensão.

Orgulhamo-nos de ser um pilar de apoio e uma verdadeira força motriz do tecido empresarial da região, unindo empresas e empresários com o propósito de impulsionar o crescimento económico.

Trabalhamos diariamente para oferecer aos nossos associados ferramentas práticas, conhecimento especializado e oportunidades estratégicas que impulsionem o crescimento sustentável e a competitividade dos seus negócios.

Estamos filiadas nas duas principais confederações patronais portuguesas: CIP – Confederação Empresarial de Portugal e na CCP – Confederação do Comércio e Serviços de Portugal, integrando a Direção de ambas. Somos, também, filiados na ICC Portugal - Delegação Nacional Portuguesa da International Chamber of Commerce, integrando, por esta via, a Federação Mundial de Câmaras de Comércio.

Valorizamos e fomentamos processos de diálogo e concertação social, assumindo-nos como subscritores e os principais impulsionadores do Contrato Coletivo de Trabalho para os setores do Comércio e Serviços do Distrito de Braga.

Nas últimas décadas, temos concretizado diversos projetos de modernização e desenvolvimento empresarial de reconhecido sucesso, que nos tem granjeado uma elevada notoriedade e reputação na região e no país como uma das mais representativas e dinâmicas associações empresariais de Portugal.

Com mais de um século de experiência, assumimos o compromisso de estar ao lado dos nossos associados, ajudando-os a prosperar e a construir um futuro melhor.

Estamos aqui por si, pelos associados, por Portugal.

Missão

Defender os interesses dos associados e promover o desenvolvimento empresarial.

Visão

Ser a associação empresarial regional mais representativa e dinâmica da economia portuguesa, orientando a sua atividade para as melhores práticas organizacionais e de sustentabilidade.

Distinções

1937

Nomeada Sócia Honorária do Sporting Clube de Braga

1989

Agraciada com a Medalha de Mérito Municipal – Grau Ouro pelo Município de Braga

2002

Vencedora do Galardão 'Mérito Bracarense – Coletivo' no evento Galardões A Nossa Terra

2019

Vencedora do Prémio 'Promoção e Desenvolvimento do Setor' na Gala de Turismo Visit Braga

2021

Condecorada com as insígnias da Ordem de Mérito Empresarial – Classe do Mérito Comercial pelo Presidente da República

2023

Reconhecida como Câmara de Comércio e Indústria do Distrito de Braga

2.1. O ADN da AEB

A AEB tem vindo, ao longo da sua história, a sedimentar uma forma de atuação que hoje se vê reconhecida junto dos stakeholders e que, internamente, se encontra marcada por uma identidade assente numa cultura organizacional bem vinculada.

Influente

Somos uma associação reconhecida, respeitada e ouvida nos centros de decisão locais, regionais e nacionais; sabemos usar a nossa voz, firme e conciliadora, na defesa firme e determinada dos interesses dos associados; somos capazes de influenciar decisões em favor da economia privada.

Representativa

Somos a voz das empresas da região; representamos todos os agentes económicos, independentemente da sua dimensão; sabemos que a nossa base associativa é o nosso maior ativo e a nossa verdadeira força de intervenção.

Competente

Dispomos de uma equipa técnica multidisciplinar alargada e competente; conjugamos experiência e juventude com profissionalismo e criatividade, o que nos assegura a competência, a network e a capacidade de resposta necessárias para assegurar um serviço de excelência à comunidade empresarial que representamos.

Próxima

Somos uma associação próxima das empresas; colocamos o associado no centro da nossa atividade; defendemos e lutamos pelos interesses dos nossos associados; escutamos e antecipamos necessidades; estamos sempre virados para fora e não sobre nós próprios.

Agregadora

Procuramos agregar empresas concorrentes em torno de objetivos comuns; fomentamos a cooperação empresarial; potenciamos a criação de sinergias que beneficiam do efeito de escala; sabemos que juntos somos mais fortes.

Colaborativa

Valorizamos o trabalho em rede; estamos sempre disponíveis para colaborar, faz parte da nossa atitude; confiamos e partilhamos o conhecimento internamente; estimulamos a internalização de competências pelo envolvimento nos projetos e partilha de experiências; incentivamos o bom ambiente e companheirismo; celebramos as conquistas.

Dinâmica

Imprimimos dinamismo à nossa ação; fazemos acontecer; contagiamos positivamente a proatividade da nossa rede de associados.

Global

Atuamos de forma global; procuramos uma visão do mundo exterior; valorizamos a diversidade; aprendemos com o melhor de cada local; deixamos espaço para a agilidade que nos ajuda a ir mais longe.

Futurista

Construímos o futuro; defendemos o crescimento sustentável; movemo-nos ao encontro das oportunidades; partilhamos conhecimento e desenvolvemos sucessores; construímos relações fortes e duradouras.

Sustentável

Pautamos a nossa atividade pelas melhores práticas organizacionais; promovemos uma gestão sustentada e uma utilização racional dos recursos.

2.2. A força da AEB

Dados de 2022 atestam que as empresas associadas da AEB foram responsáveis por 7,1 mil milhões de euros de volume de negócios, por mais de 37 mil postos de trabalho e conjuntamente geraram um lucro líquido que ascendeu a 275 milhões de euros.*

*Fonte: estudo de caracterização dos associados da AEB, por Inês Maia – aluna do curso de Economia da Universidade do Minho



7,1

mil milhões de euros
volume de negócios



37 000

postos de trabalho



275

milhões de euros
lucro líquido

2.3. Área territorial de intervenção

Em Assembleia Geral de 20 de novembro de 2018, a AEB alargou o âmbito geográfico e setorial, passando a representar os agentes económicos empresariais, oriundos de qualquer setor de atividade económica sediados no distrito de Braga, mantendo, no entanto, com área de intervenção prioritária os 6 concelhos que representa desde 1944: 4 concelhos da sub-região do Cávado (Braga, Amares, Terras de Bouro e Vila Verde) e 2 concelhos da sub-região do Ave (Póvoa de Lanhoso e Vieira do Minho).

Trata-se de um território com mais de 310 mil habitantes (INE, 2023) e cerca de 38 mil empresas, na sua esmagadora maioria de micro ou pequena dimensão, responsáveis por mais de 118 mil postos de trabalho e um volume de negócios que ascende a 12 mil milhões de euros*.

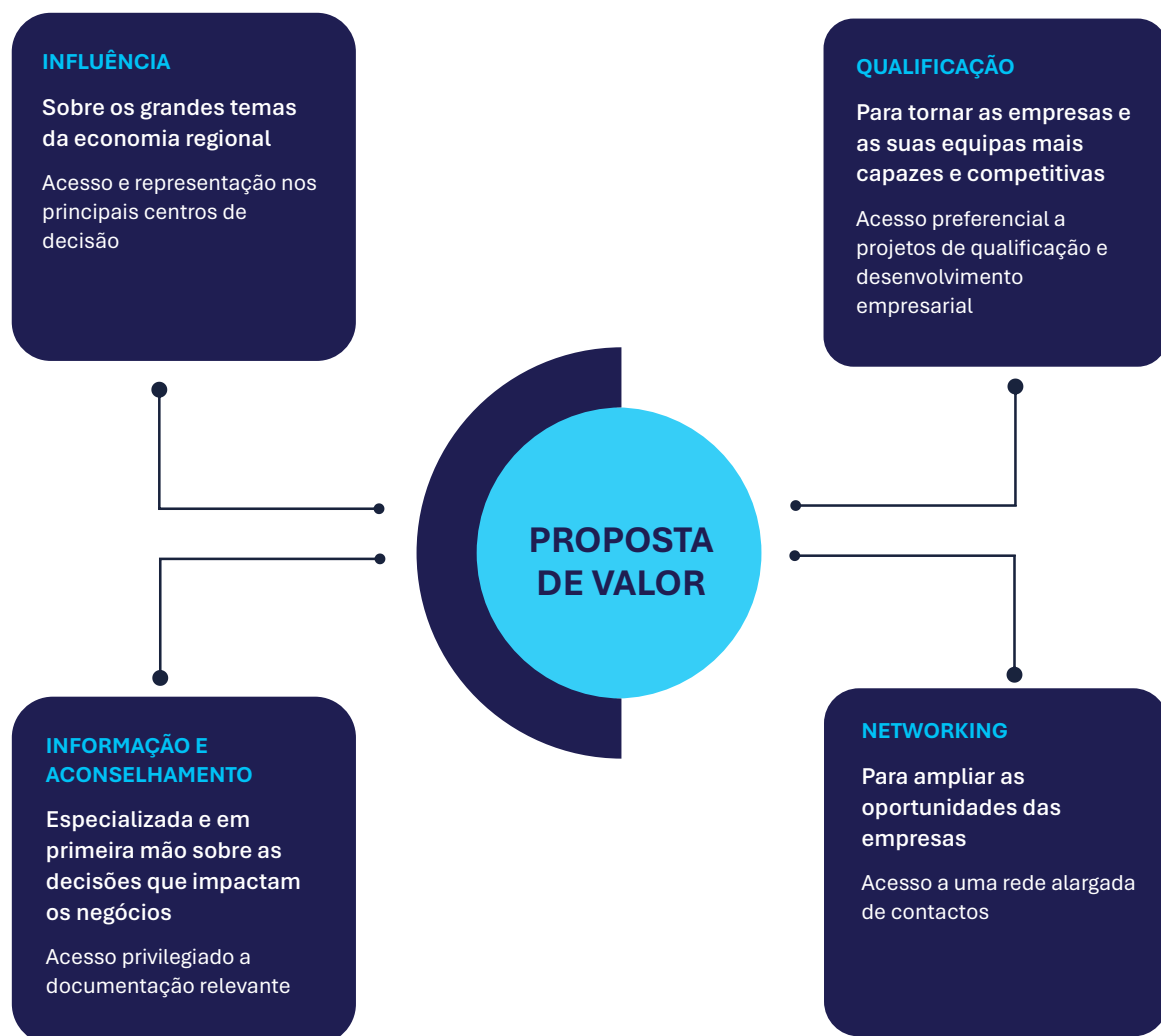
Com um contributo positivo para a balança comercial da região Norte e do país, é um território com forte vocação exportadora, como demonstra o facto de as exportações representarem cerca de 20% do volume de negócios.



Retrato territorial	Portugal	Norte	Distrito de Braga	Área prioritária AEB
População residente	10.639.726	3.673.861	852.297	310.372
N.º Empresas (2022)	1.437.254	483.345	101.683	38.711
Volume de negócios	550.295 M€	155.457 M€	35.869 M€	13.052 M€
Exportações	77.340 M€	27.137 M€	8.207 M€	2.089 M€
VAB - Valor acrescentado bruto	147.020 M€	42.326 M€	9.644 M€	3.320 M€
Pessoas ao serviço	4.738.341	1.569.569	368.267	125.484
Estabelecimentos hoteleiros	7.681	2.097	398	237
Capacidade de alojamento	478.552	87.252	14.702	8.362
Dormidas	77.179.150	13.262.616	1.771.123	949.417

Fonte: INE, 2023

2.4. Proposta de valor



2.5. Órgãos Sociais 2022-2025

Mesa da Assembleia Geral



PRESIDENTE
Pedro Fraga
F3M - Information Systems



VICE-PRESIDENTE
António Costa
Casa Oliva



SECRETÁRIO
José Dias
Restaurante Bem-Me-Quer



SECRETÁRIO
Carlos Jerónimo
Fundição de Sinos de Braga

DIREÇÃO



PRESIDENTE
Daniel Vilaça
Nortempresa



VICE-PRESIDENTE
Varico Pereira
Hotéis do Bom Jesus



VICE-PRESIDENTE
Gonçalves Pereira
Confiauto



VICE-PRESIDENTE
Mário Santos
Casa Santos



VICE-PRESIDENTE
Lourenço Fernandes
Spormex - Events & Exhibitions



VICE-PRESIDENTE
Tito Soares da Silva
Caravela 2000



VICE-PRESIDENTE
Carlos Vaz
Incentea



VICE-PRESIDENTE
Mário Pereira
Café Vianna



VICE-PRESIDENTE
Francisco Pereira
Letra - Cervejaria Artesanal



VICE-PRESIDENTE SUPLENTE
Sara Silva
Bragajav



VICE-PRESIDENTE SUPLENTE
Silvina Alves
Triformis

CONSELHO FISCAL



PRESIDENTE
Domingos Barbosa
Macedo Barbosa - Móveis

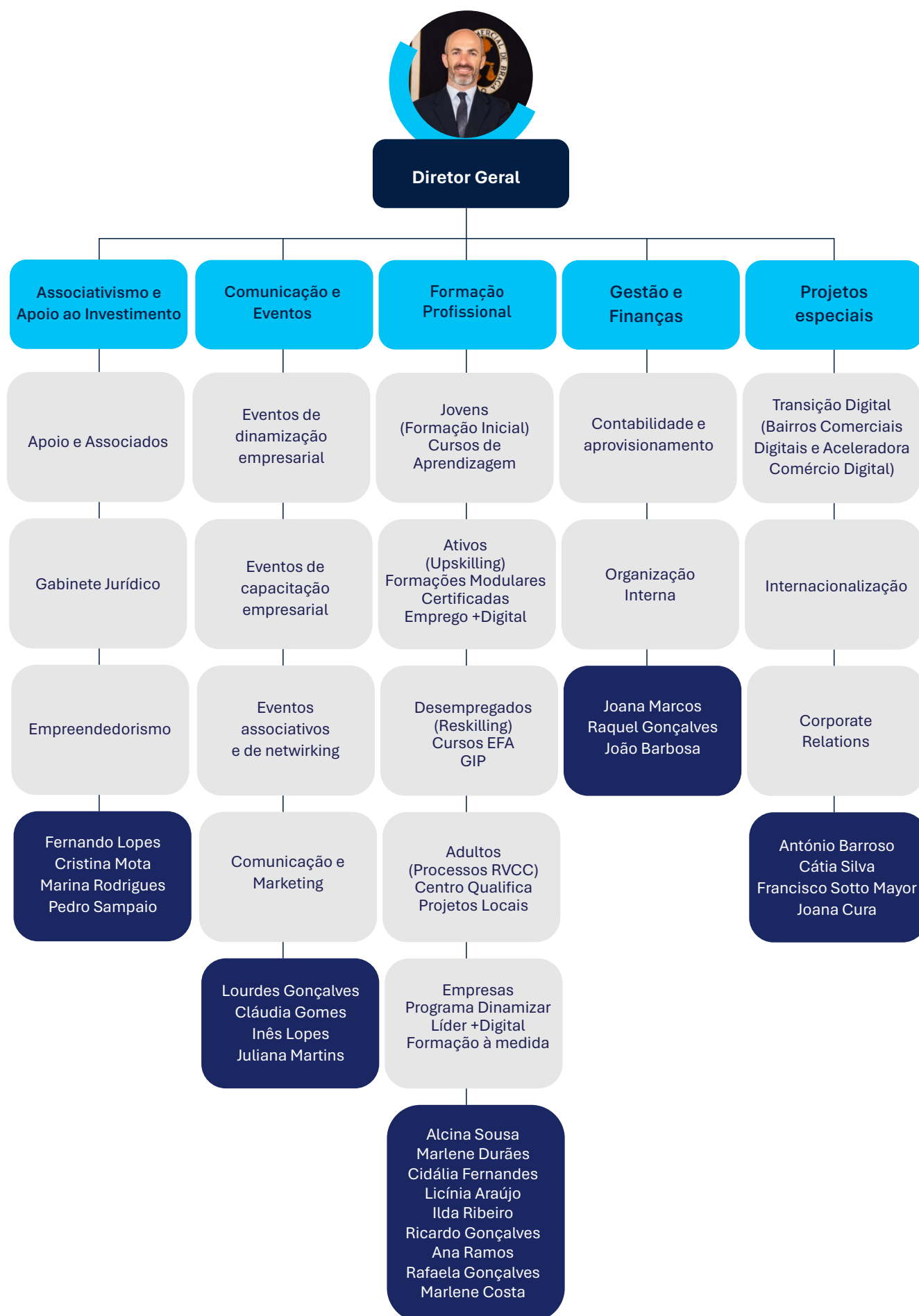


VICE-PRESIDENTE
José Antunes
José Antunes - Emp. Hoteleiras



VOGAL
José Gomes
Francisco Gomes & Filhos

2.6. Organigrama



2.7. Instalações em funcionamento

Edifício Sede

edifício com uma área útil de 814 m², localizado na Rua D. Diogo de Sousa, em Braga, onde estão instalados todos os serviços e gabinetes da equipa profissional da AEB.

Dispõe de três salas de formação, de uma sala de reuniões e de um salão nobre para realização de eventos institucionais e corporativos.

Acomoda, ainda, uma loja comercial de 200 m², com entrada pela Praça do Município, que se encontra arrendada.

Academia de Mecatrónica

instalações arrendadas, localizadas na Rua Américo Afonso de Carvalho, em Braga, com uma área de 160 m², afetas à formação teórica e prática de cursos de mecatrónica automóvel.



Edifício Sede



Academia de Mecatrónica



Academia de Restauração

Instalações arrendadas, localizadas na Praça Conde de Agrolongo, em Braga, com uma área de 152 m2, afetas à formação teórica e prática de cursos de Restaurante/Bar e Cozinha Pastelaria.

Salas de formação teóricas

para fazer face às necessidades, a AEB dispõe, ainda, de forma permanente, de instalações arrendadas para ministrar formação teórica aos cursos de formação profissional de duração superior a 1 ano.

Academia de RVCC

Praceta Padre Diamantino Martins, em Braga, com uma área de 80 m2, com 2 salas de formação.

Academia de Restauração



Salas de Formação Teóricas



3

Agendas e Prioridades Estratégicas



O ano de 2026 representa um ano execução simultânea do PRR e do PT2030 e, nesse âmbito, a Direção promove um alinhamento das suas agendas e prioridades estratégicas com as agendas da Europa, do país e da região Norte, devidamente ajustadas à realidade do tecido empresarial da região e ao projeto associativo da AEB.



ASSOCIATIVISMO

AEB

+ representativa e + dinâmica



Fazer da AEB uma associação ainda mais representativa e dinâmica, procurando:



- Aumentar a representatividade da AEB e a participação ativa dos associados na vida da Associação;
- Premiar e divulgar boas práticas empresariais e o desempenho de empresas associadas que se tenham destacado nas suas áreas de atuação empresarial;
- Fomentar o sentimento de pertença à AEB e o estabelecimento de relações de parceria entre os associados;
- Melhorar e alargar a rede de serviços prestados à comunidade empresarial;
- Promover ações coletivas que fomentem a inovação, a cooperação e a dinamização empresarial;
- Comunicar com mais eficácia, com novos conteúdos e em novos canais, a sua atividade.

INOVAÇÃO E TRANSIÇÃO DIGITAL



AEB e ecossistema empresarial + inteligente

Fazer da AEB e do ecossistema empresarial mais inteligente, procurando:



- Investir na inovação, na digitalização e no reforço da produtividade e competitividade das empresas;
- Fomentar a ligação das empresas aos centros de investigação e às instituições de ensino superior;
- Fomentar a transição digital das empresas de comércio e serviços para o comércio eletrónico, liderando plataformas coletivas de comercialização
- Apoiar a transformação digital das empresas e dos seus modelos de negócio;
- Reforçar as qualificações e competências digitais dos gestores e trabalhadores das empresas da região.

SUSTENTABILIDADE E TRANSIÇÃO ECOLÓGICA



AEB + representativa e + dinâmica

Fazer da AEB e do ecossistema empresarial mais verde, procurando:



- Fomentar boas práticas de apoio à inovação, à economia circular e à sustentabilidade dos recursos;
- Fomentar a ligação das empresas aos centros de investigação e às instituições de ensino superior;
- Apoiar a transição ecológica das empresas, impulsionando a adoção de tecnologias verdes e sustentáveis
- Reforçar as qualificações e competências em questões ambientais e de sustentabilidade dos gestores e trabalhadores das empresas da região.

INTERNACIONALIZAÇÃO



AEB e ecossistema empresarial + global

Fazer da AEB e do ecossistema empresarial mais global, procurando:

- Aprofundar o relacionamento da AEB com outras câmaras de comércio a nível global, dinamizando oportunidades de negócio e de cooperação empresarial;
- Apoiar processos de internacionalização das empresas da região e promover o território como um destino para visitar e investir;
- Reforçar as qualificações e competências em questões relacionadas com a exportação informação sobre os principais mercados dos gestores e trabalhadores das empresas da região.

QUALIFICAÇÃO DE PESSOAS



Ecossistema empresarial + qualificado

Fazer do ecossistema empresarial mais qualificado, procurando:

- Disponibilizar ofertas próprias de educação e formação profissional de qualidade, para jovens e adultos (empregados e desempregados) que melhorem as competências socioprofissionais dos formandos, de forma a torná-los mais capacitados e bem preparados para o exercício das suas funções e, deste modo, contribuir para o aumento da produtividade e competitividade das empresas da região;
- Preparar jovens e adultos para ingressar (ou reingressar) no mercado de trabalho em áreas de formação profissional com escassez de recursos humanos qualificados.

EMPREENDEDORISMO E EMPREGO

Ecossistema empresarial + empreendedor



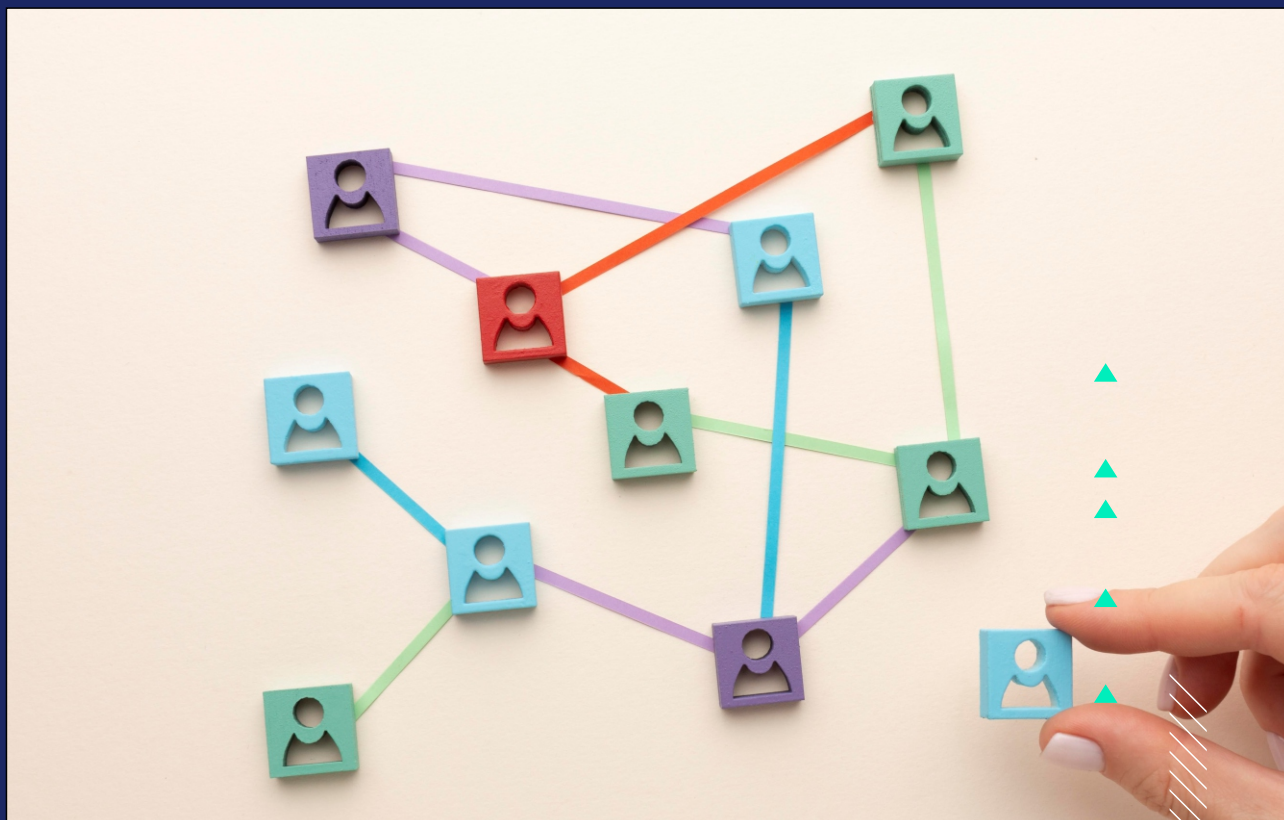
Fazer do ecossistema empresarial mais empreendedor, procurando:



- Apoiar a cooperação empresarial e as relações de parceria entre as empresas associadas;
- Prestar informação e serviços de suporte de valor acrescentado a potenciais investidores e empreendedores, que fomentem o investimento e a criação de emprego na região;
- Apoiar a estruturação de planos de negócios de criação de empresas e do próprio emprego, que reduzam o insucesso das novas iniciativas empresariais;
- Reforçar as qualificações e competências em questões relacionadas com o empreendedorismo da comunidade empresarial e potenciais empreendedores.

4

Atividades por Unidades Organizacionais



4.1.

DGF - Departamento de Gestão e Finanças



Joana Marcos



Raquel Gonçalves



João Barbosa



4.1.1 Organização interna

Conjunto estruturado de ações destinadas a reforçar a capacidade operacional da AEB, melhorar os seus processos internos e modernizar as condições de trabalho, assegurando simultaneamente o desenvolvimento das competências da equipa.

Atividades em destaque

PROJETOS ESTRATÉGICOS

- Obtenção de autorização do Ministério da Justiça para constituição de **Centro de Arbitragem Comercial** da AEB CCI, em parceria com a Escola de Direito da Universidade do Minho
- Planear **projeto de adaptação de instalações para criação de incubadora de projetos** de comércio e serviços de proximidade e enquadramento do mesmo em programa de apoio ao empreendedorismo
- Planear **projeto de climatização do edifício Sede da AEB** e enquadramento do mesmo em programa de apoio à Eficiência Energética
- Desenvolver a **estratégia ESG** da AEB
- Planear e proceder à abertura de uma nova academia de formação AEB - a **Academia da Beleza**

BENFEITORIAS E OUTROS INVESTIMENTOS

● Obras de renovação no edifício Sede da AEB

- Intervenção na área do Pátio da AEB, incluindo a criação de uma *mezanine* para instalação de uma nova zona de trabalho partilhado no piso superior e a renovação da cobertura do edifício, com implementação de um teto falso sobre a nova área de trabalho
- Reabilitação da entrada no Edifício da AEB e das escadas de acesso ao 1º andar incluindo reabilitação de superfícies danificadas, renovação do sistema de iluminação e apontamentos de decoração para melhoria da experiência de visita
- Transformação da Sala 4 em Gabinete dos Projetos Especiais com 4 postos de trabalho
- Rampa de acesso para pessoas de mobilidade reduzida
- Púlpito de maior dimensão para Salão Nobre
- Intervenção no elevador para assegurar conformidade com legislação em vigor

● Obras de renovação e outros investimentos na Academia de Restauração

- Pintura de paredes e tetos
- Aquisição de novos equipamentos e utensílios de cozinha
- Implementação de sistema de exaustão
- Implementação de medidas de autoproteção

● Outros investimentos

- Aquisição de emissores térmicos para as salas de formação, garantindo condições adequadas de conforto térmico para os formandos
- Aquisição de novos equipamentos, ferramentas e recursos educativos para as áreas de Informática, Serviço Digital e Logística
- Contratação do módulo de SMS do e-Training e realização de formação interna para potenciar a utilização avançada da solução
- Aquisição de uma base de dados com contactos diretos dos responsáveis de recursos humanos das empresas da região, visando reforçar a eficácia dos processos de divulgação da oferta formativa da AEB

4.1.2. Administrativo e financeiro

Conjunto de atividades relacionadas com a gestão, organização e coordenação dos recursos e processos internos.

Atividades em destaque

- Automatização dos lançamentos contabilísticos
- Estruturação de um procedimento sólido de contratação pública, com envolvimento direto dos departamentos
- Realização do inventário físico dos ativos

Atividades correntes

- Gestão e manutenção de instalações
- Gestão da informação, de equipamentos e da rede de comunicação
- Gestão do património, recursos humanos, contabilidade e área financeira
- Gestão de processos de contratação pública
- Coordenação e gestão financeira dos projetos cofinanciados

4.2. DAAI

Departamento de Associativismo e Apoio ao Investimento



Fernando Lopes



Marina Rodrigues



Pedro Sampaio



Cristina Mota

4.2.1. Associativismo e Apoio ao Associado

Engloba um conjunto de iniciativas que visam aumentar a representatividade da associação e o reforço do espírito associativo da comunidade AEB, incluindo os principais serviços a prestar aos associados.

Aprofundamento e reforço da cooperação institucional com a CMB

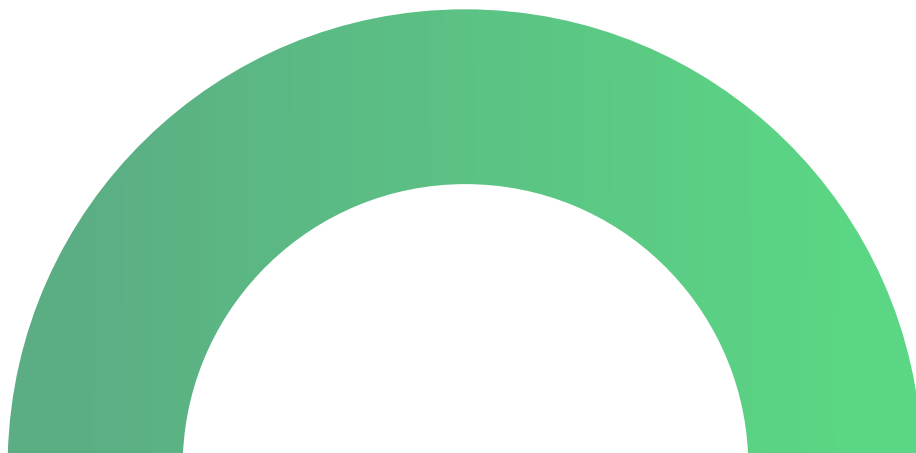
- Propor a criação de um **Balcão de Apoio ao Licenciamento Empresarial**, sediado na AEB e plenamente articulado com o Balcão Único da Câmara Municipal de Braga, para apoiar empresas nos processos de licenciamento industrial, comercial e de serviços, assegurando informação qualificada, acompanhamento técnico e promoção de sessões de esclarecimento dirigidas ao tecido empresarial
- Conceber um **modelo de gestão integrada dos parques industriais de Braga**, em articulação com a CMB, preparando a implementação de um projeto-piloto num parque industrial do concelho
- Apresentar à CMB uma proposta de **Programa Municipal de Apoio ao Estacionamento**, visando reforçar a atratividade do comércio local através da oferta de uma hora de estacionamento gratuito em parques aderentes para compras iguais ou superiores a 20 euros. A iniciativa inclui o desenvolvimento de uma aplicação de registo e monitorização, garantindo simplicidade operacional, transparência e capacidade de avaliação do impacto económico
- Conceber, em articulação com a InvestBraga, o programa de apoio ao empreendedorismo no comércio — **Programa “NextRetail Braga”** — destinado a fomentar a renovação do tecido comercial através de projetos mais sólidos, inovadores e alinhados com as novas dinâmicas do comércio online e offline
- Conceber um **sistema municipal de incentivos à revitalização de lojas com história**, promovendo a valorização dos estabelecimentos e a modernização dos respetivos modelos de negócio
- Conceber, em articulação com a InvestBraga, um modelo de programa de valorização dos produtos desenvolvidos no concelho — **Programa “Created in Braga”**, reforçando o reconhecimento, a competitividade e a projeção externa do ecossistema industrial, tecnológico e de inovação de Braga
- Apresentar à CMB uma **proposta de revisão do Código Regulamentar**, com o objetivo de o simplificar e adequar às necessidades do município e da atividade económica

Outras atividades em destaque

- Apoio à organização das **eleições para os Órgãos Sociais da AEB** para o quadriénio 2026-2029
Proceder à auscultação de associados e outros stakeholders, através de inquérito e dinamização de *focus groups* com o objetivo de **ajustar a proposta de valor** e os serviços prestados pela AEB
- Reforço dos **serviços de apoio à internacionalização** e atração de investimento através de parcerias a estabelecer com agentes especializados – Despachantes / Transitários / Câmara de Despachantes; Instituições financeiras; Câmaras de Comércio; Empresas de consultoria de apoio à atividade internacional
- Reforço dos **serviços de apoio técnico ao licenciamento industrial e comercial** através da identificação e “acreditação” de 3 parceiros especializados
- Reforço dos **serviços de apoio jurídico e fiscal** aos associados através da identificação e “acreditação” pela AEB de parceiros especializados
- Estudar a possibilidade de ativar uma **Bolsa de Emprego e Estágios** para apoiar os associados no recrutamento e seleção de pessoal
- Realizar o 1.º Ciclo dos **“Encontros com o Território”**, que consiste na realização de uma reunião/debate anual por concelho da área AEB para empresários, com a participação dos presidentes da AEB e do Município

Atividades correntes

- Prestar **serviços de suporte à atividade empresarial** a associados, nomeadamente na prestação de informação e orientação em questões relacionadas com legislação comercial, fiscal e laboral, registo de marcas e no auxílio ao preenchimento de comunicações no Balcão do Empreendedor
- Prestar **serviços de apoio à internacionalização** das empresas, designadamente através da emissão de certificados de origem e outros documentos associados ao comércio externo
- Prestar **apoio jurídico** a associados
- Assegurar a gestão de associados e a cobrança de quotizações
- Proceder à angariação ativa de associados
- Promover o estabelecimento de novas parcerias, tendo em vista a melhoria da proposta de valor da AEB para a sua rede de associados
- Vender livros de reclamações e bilhetes de estacionamento
- Disponibilizar informação privilegiada e atualizada sobre matérias de interesse para as empresas através dos canais de comunicação da AEB
- Apoiar a organização das reuniões dos Órgãos Sociais, do Conselho Estratégico e dos Conselhos Consultivos da AEB
- Participar em reuniões dos conselhos consultivos e grupos de trabalho da CIP e CCP (17 conselhos consultivos da CIP e 3 grupos de trabalho da CCP)
- Apoiar a execução dos projetos de formação e qualificação empresarial da AEB, através da divulgação das ofertas existentes e angariação de empresas aderentes
- Gerir a rede de fornecedores e acompanhar a implementação do Programa Municipal de Combate à Pobreza Energética do Município de Braga
- Gerir a rede de fornecedores e acompanhar a implementação do Programa Municipal Voucher-Educação do Município de Braga



Indicadores de desempenho

+10% no número de associados	3.500 atendimentos presenciais a associados	6.000 atendimentos telefónicos a associados
300 consultas jurídicas presenciais	1600 serviços de apoio jurídico prestados de forma remota (800 por telefone + 800 por email)	1.750 títulos de estacionamento vendidos (para clientes do comercio e turismo de Braga)
120 certificados de origem emitidos	12 reuniões da Direção	2 assembleias gerais
2 reuniões do Conselho Fiscal	2 reuniões do Conselho Estratégico	2 reuniões de cada um dos Conselhos Consultivos

4.2.2. Apoio ao Investimento e ao Empreendedorismo

Conjunto de atividades de suporte a potenciais investidores e empreendedores, com o objetivo de fomentar o investimento, a criação de emprego e o desenvolvimento da região.

Atividade em destaque

EPAT – ENTIDADE PRESTADORA DE APOIO TÉCNICO

Enquanto EPAT acreditada pelo IEFP e CASES, a AEB presta apoio técnico a promotores de projetos de criação de empresas e do próprio emprego, através da elaboração do plano de investimento e de negócio e de apoio à consolidação do projeto, nos dois primeiros anos de atividade da empresa, contemplando acompanhamento e consultoria em aspetos relacionados com a gestão e operacionalização da atividade empresarial.

Indicadores de atividade

240 atendimentos
presenciais

60 planos de negócio
elaborados a empreendedores

90 postos de
trabalho a criar

1.200.000 € de
investimento previsto

600 horas de acompanhamento
a projetos apoiados pelo IEFP

1.200 horas de consultoria
especializada a projetos apoiados
pelo IEFP

Outras atividades de apoio ao investimento

- Prestar **serviços de apoio à internacionalização** das empresas, designadamente através da implementação de projetos financiados pelos PT2030 e da emissão de certificados de origem
- Prestar **apoio especializado sobre programas de apoio ao investimento e ao emprego** financiados por fundos nacionais ou comunitários
- Mapear e divulgar **oportunidades de negócio** pelos associados
- Divulgar **oportunidades de internacionalização** no âmbito de Missões Empresariais promovidas por organizações parceiras da AEB



4.3. DCE

Departamento de Comunicação e Eventos



Cláudia Gomes



Lourdes Gonçalves



Inês Lopes



Juliana Martrins

4.3.1. Comunicação e marketing

Conjunto de ações de comunicação com o objetivo de consolidar e expandir a presença e notoriedade da AEB, reforçando a ligação com associados, parceiros estratégicos e a comunidade empresarial, através de uma comunicação integrada, inovadora e orientada para resultados.

Objetivos estratégicos:

- Aumentar a visibilidade e reputação da AEB nas suas áreas de atuação
- Reforçar o relacionamento, a proximidade e o *engagement* com associados
- Promover inovação e adoção de boas práticas na comunicação e marketing
- Otimizar e expandir o ecossistema digital, garantindo maior alcance e relevância junto de públicos diversificados

Ações em destaque / novidades

RELAÇÕES PÚBLICAS:

- Criação de **canal direto de comunicação** com empresas aderentes nas ações de dinamização empresarial
- Aplicação sistematizada de **questionários de avaliação** para eventos, formações e iniciativas
- **Atualização dos materiais oficiais e institucionais** (brochuras e dísticos) da AEB

COMUNICAÇÃO DIGITAL

- **Criação de novo website AEB** para maior usabilidade e experiência do utilizador, que inclua sistema de IA integrado, assistente virtual para esclarecer dúvidas comuns e plataforma de bolsa de emprego e estágios
- Conceção e desenvolvimento de **microsite para promoção das ações de dinamização empresarial AEB**
- Implementação de **formulários inteligentes** (e automatizações) para inscrições, pedidos de informação ou contacto, integrados com E-goi
- **Reorganização estratégica das bases de dados** no E-goi para maior segmentação e personalização
- Criação de **novos perfis de Instagram** para iniciativas AEB (Amigos do Café, Bem Comer, Duas de Letra, Tardes Gulosas).
- Produção de **novos conteúdos** para:
 - Efemérides e datas comemorativas
 - Vídeos institucionais sobre cada departamento
- Desenvolvimento de **novas rubricas**:
 - Boas Práticas Empresariais
 - Inovação na Indústria
 - Dica Rápida AEB (micro-conteúdos em vídeo ou carrossel: legislação, inovação, formação)



COMUNICAÇÃO INTERNA

- **Almoços partilhados mensais** para reforço da cultura interna e espírito de equipa
- Atividade anual de *team building*
- Sessões de *brainstorming* **pré-iniciativas** para alinhamento interno
- Sessões de **balanço pós-iniciativas** para melhoria contínua

Atividades correntes

COMUNICAÇÃO DIGITAL

Produção e gestão de conteúdos para:

- Site e redes sociais AEB (Facebook, Instagram, LinkedIn, Youtube e Canal Whatsapp)
- Redes sociais Formação AEB
- Site e redes sociais Taste Braga
- Redes sociais dos eventos de dinamização empresarial da AEB

PUBLICAÇÕES INFORMATIVAS

Conceção gráfica e produção de conteúdos para as seguintes publicações informativas dirigidas aos associados:

- Suplemento de Notícias AEB publicado em parceria com jornal Correio do Minho (edição mensal)
- Boletim Económico AEB (edição bimensal)
- Barómetro AEB (edição trimestral)
- E-newsletter AEB
 - Associativa (edição mensal)
 - CCI (edição mensal)
 - Oferta Formativa (edição mensal)
 - Legislação (periodicidade irregular)
 - Agenda (periodicidade irregular)

RÚBRICAS DIGITAIS

Recolha e edição vídeo de conteúdos para as seguintes rubricas digitais:

- Minuto AEB (rubrica semanal)
- Espaço Associado e Vozes da AEB (rubricas mensais)
- Diálogos de Direito (podcast mensal)

Indicadores de atividade

COMUNICAÇÃO DIGITAL

- **Website AEB**
 - + 20% de pageviews
 - + 20% de visitantes únicos
 - + 10% de visitantes repetidos
- **Redes Sociais AEB**
 - + 10% de nº seguidores
 - + 10% de alcance das publicações

PUBLICAÇÕES INFORMATIVAS

- 12 Suplementos Notícias AEB
- 6 Boletins Económicos AEB
- 4 Barómetros AEB
- 50 E-newsletters enviadas

RÚBRICAS DIGITAIS

- 12 episódios 'Espaço Associado'
- 52 episódios 'Minuto AEB'
- 12 episódios do podcast 'Diálogos de Direito'
- 6 episódios 'Boas práticas de Sustentabilidade'
- 6 episódios 'Inovação na Indústria'

4.3.2. Eventos de Dinamização Empresarial

Conjunto de ações coletivas de promoção e dinamização empresarial, com base em processos de cooperação institucional e empresarial. Pretende-se alavancar os negócios de empresas de vários setores de atividade.

FORA DA CARTA

Data: ao longo do ano



Ciclo de jantares especiais para estimular experiências gastronómicas únicas e memoráveis: experiências fora da caixa, com menus que habitualmente não constam da carta dos restaurantes.

Resultados esperados:

- 12 empresas envolvidas
- 24 mil euros de volume de negócios induzido nos aderentes através da campanha
- Fomentar a criatividade e a inovação gastronómica

COMÉRCIO COM CULTURA

Data: ao longo do ano



MONTRA CULTURAL: intervenções concertadas de vitrinismo sobre as principais expressões de arte (poemas, livros, música ou cinema)

» 80 empresas envolvidas

CHÁVENA DE POESIA: leitura em voz alta de poemas em cafés históricos

» 8 empresas envolvidas

DANÇA DE LOJA EM LOJA: roteiro de performances de dança realizadas de loja em loja, seja nas montras ou no interior dos estabelecimentos

» 16 empresas envolvidas

COMÉRCIO EM CENA: pequenos sketches teatrais, em tom humorístico, sobre a história e estórias de estabelecimentos classificados “lojas com história”

» 12 empresas envolvidas

ESSÊNCIA DO COMÉRCIO: exposição fotográfica de rostos do comércio

» 50 empresas envolvidas

CAFÉ-CONCERTO AEB: tour de breves atuações musicais no interior de estabelecimentos comerciais

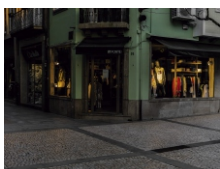
» 16 empresas envolvidas

Resultados esperados:

- 182 empresas envolvidas

MONTRA AEB

Data: março, abril, maio, junho, setembro e dezembro



Catálogo digital de sugestões de produtos de associados AEB para as principais efemérides “comerciais” do ano (Dia do Pai, Páscoa, Dia da Mãe, S. João, Noite Branca e Natal)

Resultados esperados:

- 162 empresas envolvidas

AMIGOS DO CAFÉ

Data: fevereiro



Iniciativa de promoção coletiva do setor da cafetaria. Ao longo do mês de fevereiro, as empresas aderentes disponibilizam um menu de pequeno-almoço saudável e económico.

Resultados esperados:

- 24 Empresas envolvidas
- 162 mil euros de volume de negócios induzido nos aderentes
- Duplicar o número de pequenos-almoços servidos nos aderentes durante a campanha

FESTIVAL DAS PAPAS DE SARRABULHO

Data: fevereiro



Evento gastronómico de promoção das Papas de Sarrabulho e do setor da restauração organizado em parceria com o Município de Amares.

Resultados esperados:

- 28 Empresas envolvidas
- 260 mil euros de volume de negócios induzido nos aderentes

BEAUTY DAY'S

Data: abril



Iniciativa de promoção do setor da beleza. Ao longo do mês de março, as empresas aderentes disponibilizam serviços de beleza e bem-estar a um preço promocional.

Resultados esperados:

- 24 Empresas envolvidas
- 108 mil euros de volume de negócios induzido nos aderentes

FUNZONE RAMPA DA FALPERRA

Data: maio



Iniciativa de envolvimento do centro histórico com uma das mais conceituadas provas automóveis do campeonato de montanha. Prevê a organização de exposição e desfile dos carros de competição participantes.

Resultados esperados:

- 3 mil visitantes

MODA BRAGA SS 2026

Data: maio



Iniciativa de promoção coletiva do setor da moda. Consiste na realização de um desfile de moda "outdoor" de apresentação das propostas de moda para a estação primavera verão 2025 das lojas de comércio de Braga.

Resultados esperados:

- 24 empresas envolvidas
- 84 mil euros de volume de negócios induzido nos aderentes
- Duplicar o tráfego nos aderentes durante as duas semanas subsequentes ao evento
- Aumentar em 10% o volume de vendas dos aderentes no mês de realização do evento

BRAGA ROMANA À MESA

Data: maio



Iniciativa de envolvimento do comércio de Braga com o evento "Braga Romana".

Traduz-se na promoção de menus de degustação "Braga Romana" em estabelecimentos de restauração.

Resultados esperados:

- 24 empresas envolvidas
- 54 mil euros de volume de negócios induzido nos aderentes

DUAS DE LETRA

Data: maio



Iniciativa de promoção coletiva dos estabelecimentos de restauração e bebidas. As empresas aderentes disponibilizarão menus compostos por uma Cerveja Artesanal e um petisco com um preço promocional.

Resultados esperados:

- 24 empresas envolvidas
- 198 mil euros de volume de negócios induzido nos aderentes
- Duplicar o tráfego nos aderentes durante o período da campanha

BEM COMER

Data: junho



Iniciativa de promoção coletiva do setor da gastronomia saudável que pretende evidenciar a qualidade e diversidade da oferta na região e que este tipo de alimentação pode ser saudável, saboroso e esteticamente apelativo.

Resultados esperados:

- 24 Empresas envolvidas
- 108 mil euros de volume de negócios induzido nos aderentes

ANIMAÇÃO COMERCIAL SÃO JOÃO

Data: junho



Iniciativa de envolvimento do comércio de Braga com o evento “Festas de São João de Braga”, nomeadamente através da coorganização de Festas Sanjoaninas pelos associados da AEB do setor da restauração e bebidas.

Resultados esperados:

- 16 empresas envolvidas
- 64 mil euros de volume de negócios induzido nos aderentes

VINHO VERDE FEST

Data: julho



Evento de promoção do vinho verde e gastronomia organizado em parceria com o Município de Braga.

Resultados esperados:

- 40 empresas envolvidas
- 25 mil provas de vinho
- 260 mil euros de volume de negócios gerados ao longo do evento

BRAGA AFTER DARK FEST

Data: agosto



Iniciativa de promoção do setor da animação noturna e do centro histórico enquanto local de experiências marcantes e memoráveis. Consiste na realização de um Sunset na Praça da República com DJs.

Resultados esperados:

- 12 empresas envolvidas
- 60 mil euros de volume de negócios induzido nos aderentes

ANIMAÇÃO COMERCIAL NOITE BRANCA

Data: setembro



Iniciativa de envolvimento do comércio de Braga com o evento “Noite Branca”, nomeadamente através da coorganização das Festas Brancas.

Resultados esperados:

- 18 empresas envolvidas
- 90 mil euros de volume de negócios induzido nos aderentes

VERDE COOL

Data: setembro



Iniciativa de promoção coletiva dos estabelecimentos de comercialização de vinho verde e petiscos. Aos finais de tarde do mês de setembro, as empresas aderentes disponibilizarão menus compostos por um copo de vinho e um petisco a um preço promocional.

Resultados esperados:

- 44 empresas envolvidas
- 396 mil euros de volume de negócios induzido nos aderentes
- Duplicar o tráfego nos aderentes durante o período da campanha

MODA BRAGA FW2026

Data: outubro



Iniciativa de promoção coletiva do setor da moda. Consiste na realização de um desfile de moda “indoor” e de um showroom de apresentação das propostas de moda para a estação outono inverno 2025 das lojas de comércio de Braga.

Resultados esperados:

- 24 empresas envolvidas
- 84 mil euros de volume de negócios induzido nos aderentes
- Duplicar o tráfego nos aderentes durante as duas semanas subsequentes ao evento
- Aumentar em 10% o volume de vendas dos aderentes no mês de realização do evento

TARDES GULOSAS

Data: novembro



Iniciativa de promoção coletiva do setor da pastelaria. Ao longo do mês de novembro, as empresas aderentes disponibilizarão uma das suas especialidades com a promoção leve 2 pague 1.

Resultados esperados:

- 24 empresas envolvidas
- 72 mil euros de volume de negócios induzido nos aderentes
- Duplicar o tráfego nos aderentes durante o período da campanha

ANIMAÇÃO COMERCIAL NATAL/BOLO-REI GIGANTE

Data: dezembro



Iniciativa de envolvimento do comércio de Braga com o evento “Braga é Natal”. Inclui a sonorização das principais ruas comerciais do centro histórico de Braga; e a organização do Bolo-Rei gigante.

Resultados esperados:

- 30 empresas envolvidas
- 150 metros de Bolo-Rei e 100 litros de Favaio distribuídos
- 24 ruas sonorizadas durante a quadra de Natal

PASSAGEM DE ANO

Data: dezembro



Iniciativa de promoção do setor da animação noturna e do centro histórico enquanto local de experiências marcantes e memoráveis, associada à festa de passagem de ano organizada pela CMB.

Resultados esperados:

- 12 empresas envolvidas
- 90 mil euros de volume de negócios induzido nos aderentes

REDE DE FORNECEDORES DO PROGRAMA DE COMBATE À POBREZA ENERGÉTICA	Iniciativa de dinamização de rede de fornecedores autorizados no âmbito do Programa de Combate à Pobreza Energética do Município de Braga.	Resultados esperados: <ul style="list-style-type: none"> 67 empresas envolvidas 250 mil euros de volume de negócios induzido nos aderentes
REDE DE FORNECEDORES DO PROGRAMA VOUCHER-EDUCAÇÃO	Iniciativa de dinamização de rede de fornecedores autorizados no âmbito do Programa Voucher-Educação do Município de Braga.	Resultados esperados: <ul style="list-style-type: none"> 21 empresas envolvidas 175 mil euros de volume de negócios induzido nos aderentes

Iniciativas em que colaboramos enquanto parceiros institucionais

- **Fins de Semana Gastronómicos** (março) – angariação de estabelecimentos aderentes
- **Hopen Braga Beer Festival** (junho) – cooperação na organização e divulgação do evento
- **Braga Cup** (junho) – gestão de rede de aderentes que facultam descontos às comitivas que participam no torneio
- **Braga Florida** (junho) – promoção do envolvimento dos estabelecimentos comerciais da iniciativa
- **Encontro Internacional de Artistas de Rua** (julho) – coorganização do evento
- **Braga em Risco** – Encontro de ilustração de Braga (novembro) - angariação de estabelecimentos aderentes
- **Embrulha, pf** (novembro) – coorganização da iniciativa



Indicadores de atividade*

22
ações coletivas
de promoção e
dinamização empresarial

836
empresas
envolvidas nas
ações coletivas

2,5 M€
de volume de negócio
induzido no âmbito
das ações coletivas

*Não inclui resultados das iniciativas em que a AEB colabora enquanto parceiro

4.3.3. Eventos de capacitação empresarial

Conjunto de ações de informação e sensibilização para fatores críticos de competitividades das empresas e dos seus colaboradores.

Iniciativas principais da AEB

SEMINÁRIOS AEB

Ciclo de seminários e/ou webinars realizados ao longo do ano, com enfoque especial em quatro temáticas: transformação digital; sustentabilidade; internacionalização; gestão de talento.

- 18 sessões
- 1.800 participantes

ENCONTROS COM O TERRITÓRIO

Ciclo de encontros empresariais, a realizar em cada concelho da área de intervenção prioritária da AEB, com a participação dos presidentes da AEB e das respetivas câmaras municipais.

- 6 encontros
- 300 participantes

FÓRUM DE TURISMO VISIT BRAGA

Espaço de reflexão e debate sobre o estado da arte e os grandes desafios do setor do Turismo. Realizado em parceria com o Município de Braga.

- Fórum com 2 dias de programação
- 400 participantes

Indicadores de atividade

25
sessões
de capacitação empresarial

2.500
participantes
envolvidos em sessão de
capacitação empresarial



4.3.4. Eventos associativos e de networking

Conjunto de eventos e iniciativas de reforço do espírito associativo, do sentimento de pertença à comunidade AEB e de networking entre empresas associadas.

PRÉMIOS AEB

Iniciativa que pretende, anualmente, distinguir, reconhecer, premiar e divulgar as empresas das sub-regiões do Cávado e Ave que se tenham destacado nas suas áreas de atuação empresarial.

- 1 gala anual
- 500 participantes

ANIVERSÁRIO AEB

Conjunto de atividades que assinalam o aniversário da AEB, incluindo a atribuição de diplomas de mérito associativo às empresas que cumpram 10, 25, 50, 75, 100, 125 ou 150 anos de filiação ininterrupta na AEB.

AEB BUSINESS BREAKFAST

Conjunto de eventos de promoção de networking empresarial e de fomento de relações de parceria entre os associados, procurando inspirar empresários com boas práticas empresariais, organizados com um café da manhã

- 4 eventos de networking
- 200 empresários envolvidos

Indicadores de atividade

5
eventos
de reforço do
espírito associativo

700
empresários
envolvidos



4.4. DFP

Departamento de Formação Profissional



Alcina Sousa



Cidália Fernandes



Marlene Durães



Licínia Araújo



Ilda Ribeiro



Ricardo Gonçalves



Ana Ramos



Rafaela Gonçalves



Marlene Costa

4.4.1. Formação Profissional

Conjunto de ações de qualificação profissional de pessoas (jovens; adultos ativos e desempregados) e empresas. O objetivo central é promover a qualificação, empregabilidade e desenvolvimento contínuo de ativos e empresas, contribuindo para a modernização, competitividade e sustentabilidade do tecido económico regional.

Ações de melhoria a implementar no Departamento

- Implementar **planos de formação interna** para resposta a necessidades de qualificação das empresas associadas, no quadro de referenciais do Catálogo Nacional de Qualificações, tendentes à conclusão de processos de Certificação Profissional
- Incentivar o cumprimento legal em matéria laboral, encorajando a utilização dos valores FCT para financiamento do esforço de formação das empresas
- Implementação de **medidas de auditoria interna** das práticas de qualidade da formação e de avaliação do impacto das ações realizadas
- Sistematização do processo de **avaliação de desempenho de formadores** e do processo de Recrutamento e credenciação para acesso a bolsa de formadores externos

Ações de melhoria a implementar no Departamento

- Implementação de **barómetro de indicadores de qualificação** e deteção de necessidades de qualificação no território
- Dinamização de **newsletter trimestral sobre temáticas de educação ao longo da vida e formação profissional**, bem como agenda de formação trimestral
- Implementação de um **plano formal de acompanhamento da Academia de Restauração**, assegurando a monitorização regular do estado de conservação dos equipamentos, a gestão eficiente de stocks e o cumprimento dos padrões de limpeza e organização das instalações
- Realização de **reuniões mensais de equipa** para monitorizar os projetos em curso e identificar oportunidades de melhoria contínua
- Estruturar e promover **percursos formativos de média duração** nas áreas da Beleza, Automóvel – Colisão e Estratégia de Transição Digital, através da articulação de UC de referenciais de certificação RVCC Pro, mobilizando financiamento dos projetos Emprego + Digital e Formações Modulares Certificadas
- Realização de **Cerimónia anual de entrega de diplomas e certificados** aos formandos AEB



Atividade prevista nos diversos projetos de formação da AEB

CURSOS DE APRENDIZAGEM

Projeto desenvolvido no âmbito de acordo de parceria celebrado com o IEFP

São cursos para jovens com idade inferior a 25 anos que permitem obter certificação escolar e profissional. Realizados em regime de alternância, combinam formação em sala com aprendizagem em contexto de trabalho.

Atividade em destaque

- Organização do **I Campeonato Proskills AEB** para eleição do “Jovem Cozinheiro do Ano” e “Jovem Mecânico do Ano”
- Lançamento do **cartão de estudante AEB** para os formandos dos cursos de Aprendizagem
- Estimular o surgimento da **Associação de Estudantes da AEB**
- Organização de **Torneio de Futebol “AEB Geração Pro”** dirigido aos formandos dos cursos de Aprendizagem da AEB
- Organização de iniciativa de envolvimento dos formandos dos cursos de Aprendizagem com a comunidade
- Promoção de ação de capacitação para formadores: Aplicação da Inteligência Artificial na Prática Formativa
- Realização de **estágios internacionais** em Bilbao e Sevilha ao abrigo do programa Erasmus+

Indicadores de atividade

5 cursos transitados de 2025, dos quais 2 terminam em 2026	3 novos cursos a iniciar em 2026	114 formandos
40 formadores	8.294 horas de formação ministradas	114.319 horas de volume de formação
4 masterclasses com profissionais conceituados nas respetivas áreas de formação	4 ações de sensibilização e informação sobre temas de cidadania	150 empresas a envolver em formação em contexto de trabalho (estágios)
Participação de formandos AEB em concursos: MYCA – Minho Young Chef Awards e Residências Gastronómicas “Amar o Minho”	9 mobilidades para Bilbao 6 formandos + 2 formadores + 1 expert de Cozinha / Curso de Cozinha-Pastelaria	13 mobilidades para Sevilha 11 formandos + 2 formadores / Curso de Mecatrónica Automóvel



CURSO EFA - EDUCAÇÃO E FORMAÇÃO DE ADULTOS

Código da operação: PESSOAS-FASE+-01263700 – EFA // Projeto conjunto de cursos EFA, liderado pela CCP, financiado pelo Programa Pessoas no âmbito do PT 2030 (candidatura em análise)

São cursos dirigidos a adultos desempregados com mais de 23 anos que pretendam elevar as suas qualificações, com vista a uma (re)inserção ou progressão no mercado de trabalho. Desenvolvem-se em percursos de dupla certificação e têm uma duração aproximada de 14 meses.

Indicadores de atividade

1

curso transitado de 2025

curso de dupla certificação de nível básico
N2 para conclusão 9.º ano

2

**novos cursos a iniciar
em 2026**

cursos de certificação profissional N4 EFA Pro

51

formandos

4.400

horas de formação
ministradas

74.800

horas de volume
de formação

40

empresas

a envolver em formação prática em
contexto de trabalho (estágios)

FMC – FORMAÇÕES MODULARES CERTIFICADAS

Código da operação: PESSOAS-FSE+-00999400 / Projeto conjunto de FMC, liderado pela CCP, financiado pelo Programa Pessoas no âmbito do PT2030

São ações de formação de curta duração dirigidas a ativos empregados e desempregados há menos de 1 ano, que pretendam aperfeiçoar/atualizar os seus conhecimentos. São capitalizáveis para a obtenção de uma ou mais qualificações constantes do Catálogo Nacional de Qualificações e permitem a criação de percursos flexíveis de duração variada.

Indicadores de atividade

75
cursos

1.350
formandos
ativos empregados
e desempregados

1.875
horas de formação
ministradas

33.750
horas de volume
de formação

EMPREGO + DIGITAL

Código da operação: Emprego+Digital 00149/D+/24 – FMC / Projeto financiado pelo PRR

São ações de formação de curta duração na área digital dirigidas a ativos empregados, que pretendam aperfeiçoar/atualizar os seus conhecimentos. São capitalizáveis para a obtenção de uma ou mais qualificações constantes do Catálogo Nacional de Qualificações e permitem a criação de percursos flexíveis de duração variada.

Indicadores de atividade

27
cursos

432
formandos
ativos empregados

675
horas de formação
ministradas

10.800
horas de volume
de formação

CENTRO QUALIFICA

Códigos das operações:

PESSOAS-FSE+-01231300 / Projeto individual financiado pelo Programa Pessoas no âmbito do PT 2030

Projeto n.º 2783P / Projeto individual financiado pelo PRR - Projetos Locais - Incentivo Adultos - Projetos Locais Promotores de Qualificações de Nível B1/B2/B3

Centro especializado em qualificação de adultos, vocacionado para a informação, a orientação e o encaminhamento para ofertas de educação e formação profissional de adultos que procurem uma certificação escolar/profissional e desenvolvimento de processos de reconhecimento, validação e certificação das competências adquiridas ao longo da vida.

Indicadores de atividade

1.000
adultos inscritos

999
adultos encaminhados
para ofertas formativas
e/ou processo de RVCC

151
adultos certificados
51 dos quais através
de RVCC PRO

4.200
horas de RVCC

39.100
horas de volume
de formação

100 adultos encaminhados
para processos de RVCC
PRO nas áreas de Técnico
de Comércio, Técnico de
Gestão e Administração e
Técnico de Logística

100 adultos sem
escolaridade ou com
escolaridade inferior ao 9º
ano, certificados em
percursos de qualificação
escolar de nível B1/B2/B3

AEB ACADEMIA EMPRESARIAL

Projeto formativo da AEB dedicado ao desenvolvimento de competências técnicas, de gestão e de empreendedorismo, através de ações de curta duração, práticas e orientadas para as necessidades reais das empresas, com um custo de participação por formando que assegura a sustentabilidade dos cursos promovido.

Indicadores de atividade

16
cursos

200
formandos
ativos empregados

178
horas de formação
ministradas

2.200
horas de volume
de formação

LÍDER +DIGITAL

Código da operação: 222/2024/L+D / Projeto promovido em co-promoção com o IPCA, financiado pelo PRR

Pretende apoiar a transformação digital das organizações de diferentes setores de atividade económica, contribuindo, deste modo, para a melhoria da produtividade e competitividade do tecido empresarial e da economia do país, bem como o reforço das qualificações e competências digitais dos gestores e quadros dirigentes, enquanto atores fundamentais da tomada de decisão estratégica e operacional nas organizações.

Indicadores de atividade



PROGRAMA AEBOOST – Retail & Services Accelerator

Candidatura a apresentar até 10 de dezembro de 2025 no âmbito do PT2030

Programa de formação-ação que prevê intervenções nas empresas dos setores do **comércio e serviços** ao nível da consultoria e da formação especializada para trabalhadores e empresários, mediante um diagnóstico e elaboração de planos de ação adaptados às necessidades das mesmas numa das seguintes áreas temáticas: Competitividade e Gestão; Inovação e Diferenciação; Digitalização e Transição Digital; e Sustentabilidade e Critérios ESG.

Indicadores de atividade

40
PME
apoiadas

345
formandos
100 gestores em ações de formação
“on the job” + 245 trabalhadores
em ações de formação em sala

7.625
horas de formação
ministradas
5.000 horas de formação
“on the job” + 2.625 horas
de formação em sala

30.875 horas de volume
de formação 12.500 horas de
volume de formação
“on the job” + 18.375 horas
de volume de formação
em sala

PROGRAMA AEBOOST – Industry & Tourism Accelerator

Candidatura a apresentar até 10 de dezembro de 2025 no âmbito do PT2030

Programa de formação-ação que prevê intervenções nas empresas dos setores da **indústria e turismo** ao nível da consultoria e da formação especializada para trabalhadores e empresários, mediante um diagnóstico e elaboração de planos de ação adaptados às necessidades das mesmas numa das seguintes áreas temáticas: Competitividade e Gestão; Inovação e Diferenciação; Digitalização e Transição Digital; Sustentabilidade e Critérios ESG; e Eficiência Energética e Descarbonização.

Indicadores de atividade

26
PME
apoiadas

224
formandos
65 gestores em ações de formação
“on the job” + 159 trabalhadores
em ações de formação em sala

4.975
horas de formação
ministradas
3.250 horas de formação “on the
job” + 1.725 horas de formação
em sala

20.050 horas de volume
de formação
8.125 horas de volume de
formação “on the job” + 11.925
horas de volume de formação
em sala

PROJETO AEB RetailSkills+

Candidatura a apresentar até 30 de dezembro de 2025 no âmbito do Pt2030

O AEB RetailSkills+ é um projeto de formação empresarial conjunta dirigido às PME do comércio e dos serviços, desenvolvido no âmbito do SIQRH – COMPETE2030. O naming RetailSkills+ traduz o propósito central do programa: reforçar as “skills” essenciais do setor (“Retail”), acrescentando valor, modernização e qualificação contínua (“+”).

O projeto promove ações de formação em digitalização e competências tecnológicas, gestão e inovação, sustentabilidade e ESG, atendimento ao cliente, internacionalização, soft skills e enquadramento regulatório. As formações decorrem em regime presencial, online síncrono ou híbrido, integrando sessões em sala, práticas simuladas e aprendizagem em contexto de trabalho. O objetivo é impulsionar a qualificação, modernização e competitividade das empresas, apoiando a sua adaptação aos desafios da transformação digital, da transição verde e da evolução dos comportamentos de consumo.

Indicadores de atividade



Quadro resumo dos **indicadores totais** do Departamento de Formação Profissional



4.4.2. Atividades potenciadoras da empregabilidade

Conjunto de atividades, de natureza não formativa, de suporte à comunidade para apoio à inserção ou reinserção no mercado de trabalho.

GIP – GABINETE DE INSERÇÃO PROFISSIONAL

Projeto desenvolvido no âmbito de acordo de parceria celebrado com o IEPF

O GIP é uma estrutura de apoio ao emprego promovida em parceria com o IEPF, que tem como objetivo apoiar os jovens e adultos desempregados na definição e concretização do seu percurso de inserção ou reinserção no mercado de trabalho. Desenvolve, em articulação e complementaridade com o Serviço Público de Emprego, um conjunto de atividades potenciadoras da empregabilidade na sua área de intervenção.

Ação de melhoria

- **Transferência do GIP** da sede da União de Freguesias de São José de São Lázaro e São João do Souto **para as instalações da AEB**, reforçando a articulação do gabinete com as restantes respostas e serviços da Associação

Indicadores de atividade

900 atendimentos presenciais	28 sessões de informação sobre oportunidades de emprego e de programas de apoio à mobilidade no emprego, envolvendo 420 participantes	40 sessões de divulgação de medidas ativas de emprego e formação , envolvendo 880 participantes
40 sessões de apoio à procura de emprego e desenvolvimento de atitude Empreendedora, envolvendo 200 participantes	60 utentes em tutoria na procura ativa de emprego	200 utentes encaminhados para ações de formação ou medidas de emprego
20 postos de trabalho angariados para ofertas de emprego e, pelo menos, 40 entidades contactadas	50 utentes apresentados a ofertas de emprego	12 utentes colocados em ofertas de emprego

4.5.

Departamento de Projetos Especiais



António Barroso



Cátia Silva



Francisco Sotto Mayor



Joana Cura

Conjunto de projetos de natureza coletiva de apoio ao desenvolvimento empresarial da região, cofinanciados por fundos nacionais ou comunitários.

BAIRRO COMERCIAL DIGITAL DE BRAGA

Código da operação: Bairros Comerciais Digitais – 5515 / Projeto em co-promoção com o Município de Braga, financiado pelo PRR

Visa reforçar o posicionamento de Braga enquanto território de excelência para visitar, viver e investir; aumentar a atratividade e acessibilidade do espaço urbano, fomentando a digitalização do ecossistema empresarial e a competitividade dos negócios. Através da criação de um ambiente tecnológico avançado, pretende-se tornar memorável a experiência de consumo, tanto física como digital, articulando e integrando a oferta comercial, turística e cultural da cidade.

Atividades previstas

- Lançamento do **Marketplace** CentroBraga.pt
- Lançamento de **campanha de ativação** da marca CentroBraga
- Contratação de serviços de marketing digital para promoção do Marketplace CentroBraga
- Desenvolvimento de portfólio de **produtos com o selo “Authentic Braga”**
- Lançamento de **plataforma de realidade aumentada** do comércio instalado no Bairro
- Lançamento de solução coletiva para **gestão de reservas para restaurantes**
- Desenvolvimento de **plataforma de avaliação da experiência** de consumo no Bairro – Serviço de ratings & reviews
- Produção de relatórios trimestrais de **informação de suporte à decisão** dos agentes económicos, nomeadamente sobre tráfego e padrões de visita à área do Bairro, bem como sobre os valores transacionados com cartões bancários
- Realização de, pelo menos, uma reunião do **Conselho Consultivo de Inovação** e outra da **Comissão de Stakeholders**
- Promoção de ações práticas de **capacitação dos agentes económicos** relacionadas com a gestão da presença no Marketplace CentroBraga.pt

Indicadores de atividade

250

empresas
aderentes ao Marketplace

5.000

clientes
registados no Marketplace

50

produtos certificados
com o selo "Authentic Braga"

75

restaurantes aderentes
à solução de gestão de reservas

350

referências ao projeto
através de ações de assessoria
de imprensa e de marketing
digital

4

relatórios
de informação de suporte à
decisão dos agentes económicos

4

workshops
de capacitação

BAIRRO COMERCIAL DIGITAL DA PÓVOA DE LANHOSO

Código da operação: Bairros Comerciais Digitais – 5456 / Projeto em co-promoção com o Município da Póvoa de Lanhoso, financiado pelo PRR

Visa aumentar a resiliência do tecido comercial povoense, através da criação de um ecossistema empresarial local diferenciado e digitalizado, com recurso a soluções inovadoras, sustentáveis e inclusivas, com os seguintes objetivos: modernização e melhoria da atratividade do bairro; criação de identidade e imagem gráfica do bairro; aumento das vendas do comércio local, em particular das vendas online.

Atividades previstas

- Lançamento do **Marketplace** E-pova

Indicadores de atividade

210 **empresas** aderentes ao Marketplace

ACELERADORA DE COMÉRCIO DIGITAL

Projeto desenvolvido no âmbito de acordo de parceria celebrado com o Consórcio CCP, AEP, ACEPI e AHRESP relativo ao projeto “Acelerar o Norte”

A AEB acolhe a Aceleradora de Comércio Digital de Braga com o objetivo de apoiar a digitalização de micro e pequenas empresas dos setores do comércio, serviços e restauração, através da disponibilização de serviços de capacitação e consultoria, de forma a apoiar no desbloqueio do potencial que a transição digital lhes pode trazer.

Ações a desenvolver

- Serviço de **consultoria gratuita às empresas aderentes**, nomeadamente através da realização de diagnósticos de maturidade digital e da definição de planos de ação para ativar os seus canais de comércio digitais, incorporar tecnologia nos modelos de negócio, bem como desmaterializar os processos por via da utilização das tecnologias de informação e comunicação, assim como apoiar a internacionalização.
- **Atribuição de vouchers** até 2 mil euros de apoio à transformação digital

Indicadores de atividade

286
empresas
apoiadas

357,5 mil euros
em vouchers atribuídos
de apoio à transformação
digital



Código da operação: COMPETE2030-FEDER-01211600 / Projeto SIAC Internacionalização apresentado em co-promoção com NERLEI

É uma ação coletiva de apoio à internacionalização do setor português das embalagens. Visa promover as exportações nacionais de embalagens e reforçar o posicionamento do setor em exigentes cadeias de valor de oito mercados selecionados pelo seu elevado potencial como clientes com poder de compra e grande exigência nos requisitos de qualidade, inteligência e sustentabilidade das embalagens.

Ações a desenvolver pela AEB

● Participação em missões de prospeção

- Bélgica – 20 a 23 de janeiro
- Países Baixos – 2 a 5 de março
- Suécia – 9 a 11 de março
- Noruega – 13 a 15 de abril
- Canadá – 27 a 30 de maio
- Estados Unidos da América – julho

● Participação em Feiras

- Interpack (Alemanha) – 7 a 13 de maio

● Workshops de capacitação para a internacionalização

- Mercado “Europa Ocidental” – janeiro
- Mercado “América do Norte” – fevereiro
- Regulamentação internacional no packaging - março
- Tendências internacionais de eco-design e consumo - maio

● Disseminação dos resultados

- Seminário final do projeto - julho



**SUSTAINABLE
PACKPT**
Innovative.
From Portugal.

Indicadores de atividade

5 ações de
disseminação

175 participantes
nas ações de
disseminação

500 PME
impactadas pelas
ações do projeto

8 mercados
internacionais
alvo de intervenção
relevante

SUSTAINABILITY LEADERS

Código da operação: COMPETE2030-FEDER-01271100 / Projeto SIAC Qualificação apresentado em co-promoção com a NERLEI

É uma ação coletiva de apoio à qualificação das PME. Visa implementar um programa estruturado e adaptado à realidade e necessidade das PME das NUTII Centro e Norte, para sensibilização e capacitação em ESG, que contribua para a implementação de ações e disponibilização de ferramentas que levem a um crescimento sustentável e à sua progressão em cadeias de maior valor acrescentado.

Ações a desenvolver pela AEB

- Ebook de 10 casos de sucesso nacionais e internacionais de boas práticas de ESG – março
- Safari Empresarial (visita a empresas com boas práticas de ESG) – março
- Sessão de apresentação da Plataforma ESG Navigator PME – abril
- Workshop de capacitação avançada em ESG – 6 e 7 maio
- Sessão de apresentação e disseminação de casos de sucesso nacionais e internacionais – setembro
- Conferência de disseminação de resultados e boas práticas – novembro

Indicadores de atividade

15 ações de disseminação

530 participantes nas
ações de disseminação



Powered by
AEB CCI e NERLEI CCI

Código da operação: COMPETE2030-FEDER-03125600 – 25455 / Projeto SIAC Digitalização apresentado em co-promoção com AIDA, NERLEI / Projeto SIAC Digitalização apresentado em co-promoção com AIDA, NERLEI e algumas ENESII das regiões Norte e Centro

É uma ação coletiva de capacitação digital dirigida às PME dos distritos de Braga, Aveiro e Leiria, dos setores da cerâmica, têxtil, packaging e equipamentos eletrónicos, focada na implementação do Passaporte Digital do Produto (PDP). Para garantir uma adoção eficaz do PDP, as empresas necessitam de otimizar indicadores e incorporar tecnologias que permitam a recolha e gestão estruturada de dados. O projeto visa, por isso, capacitar e sensibilizar as PME para a integração de tecnologias digitais e práticas de sustentabilidade nos seus processos internos, promovendo crescimento sustentado, aumento da competitividade, redução da pegada carbónica e uma implementação ágil e eficiente do PDP.

Ações a desenvolver pela AEB

● Diagnóstico das necessidades digitais do tecido empresarial

- 2 Sessões de Open Innovation direcionados para os setores Têxtil e Packaging
- Produção de vídeo diagnóstico do estado da arte no setor têxtil

● Sessões de Capacitação e Sensibilização

- 4 Workshops de capacitação “Tecnologias existentes e emergentes para o PDP”
- Bootcamp “Transição Digital para o PDP”

● Sessões de demonstração

- 2 Sessões de demonstração “Aplicação prática de tecnologias para o PDP”
- 2 Visitas a empresas “Boas práticas de adoção de PDP”

● Podcast Cross-Experience

- Gravação de 3 episódios de testemunhos inspiradores

● Comunicação e divulgação

- Cooordenação da criação de website, imagem e identidade visual do projeto
- Cooordenação do desenvolvimento do Plano de Marketing e Comunicação
- Cooordenação da dinamização e Gestão das Redes Sociais e Ações de Media Buying
- Cooordenação do vídeo de disseminação dos resultados
- Coorganização do Evento Final

Indicadores de atividade

12 ações de sensibilização para conceitos associados a transformação digital

280 participantes nas ações de sensibilização

9 ações de capacitação para a digitalização e incorporação de novas tecnologias

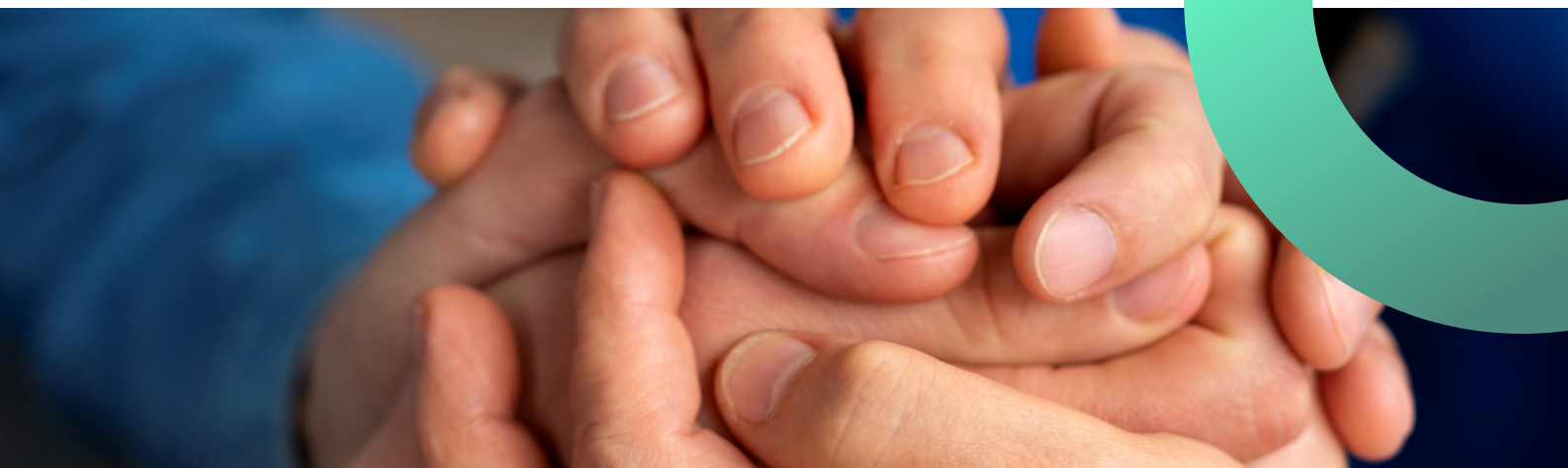
120 participantes nas ações de capacitação

Código da operação: INTERREG-0337-SOCILIBRE / Projeto de cooperação transfronteiriça com os municípios de Braga e de Lugo, financiado pelo Programa Interreg Espanha - Portugal

O projeto Socilibre - SOCiedade Inclusiva y Logística Sustentável em Lugo e Braga tem como objetivo ser um motor de mudança social e inclusão, com foco em grupos em risco de exclusão social, especialmente refugiados, em Braga (Portugal) e Lugo (Espanha). O projeto combina inovação logística, sustentabilidade e compromisso social, procurando construir uma ponte entre a inclusão digital, o desenvolvimento económico local e a integração laboral de grupos desfavorecidos. No âmbito deste projeto, cofinanciado pelo Programa Interreg Espanha – Portugal, a AEB tem a responsabilidade de coordenar os trabalhos de uma atividade que visa a conceptualização das funcionalidades de uma Plataforma de Comércio Eletrónico e de uma aplicação móvel (App) de entregas de “última milha”, para o comércio de Braga e Lugo.

Ações a desenvolver pela AEB

- Desenvolver **caderno de requisitos** para plataforma de comércio eletrónico e para solução de gestão de logística de última milha



UP CÁVADO – QUALIFICAÇÃO PARA A COMPETITIVIDADE

Projeto de Ações Coletivas de Qualificação do Associativismo Empresarial de Base Local (IT) apresentado em co-promoção com CIM Cávado, ACIB, ACICE e AEVH (candidatura em análise no Norte 2030)

É uma ação coletiva de apoio de qualificação do associativismo empresarial de base local, orientado para a melhoria dos serviços de suporte das Associações à qualificação, modernização e competitividade das PME da região do Cávado. Estrutura-se em vários eixos temáticos que promovem:

- **Geração de conhecimento estratégico** sobre o tecido empresarial
- **Inovação como motor de competitividade e transformação estrutural** das PME
- **Práticas de sustentabilidade e ESG** nas PME, incentivando a adoção de modelos de negócio mais responsáveis
- **Gestão de pessoas, bem-estar e felicidade organizacional**, enquanto fatores de produtividade e retenção de talento
- **Internacionalização**, preparando empresas para aceder e competir em mercados externos
- **Reconhecimento de boas práticas empresariais**, através de rankings temáticos e uma gala de distinção
- **Comunicação e disseminação de resultados**, reforçando a visibilidade, impacto e apropriação do conhecimento gerado

Ações a desenvolver pela AEB

- **Estudo** “Competitividade Empresarial Inteligente no Cávado”
- Booklet com estudos de caso para levantamento de Boas Práticas de Inovação no Cávado
- **3 Sessões de apresentação** de estudos de caso para proliferação de Boas Práticas de Inovação
- **Ciclo de capacitação para inovação** que inclui a realização de um workshop em cada um dos 6 municípios do Cávado
- **Innovation Ranking** do Cávado
- **ESG Ranking** do Cávado

Indicadores de atividade

12 ações de disseminação

120 participantes nas ações de sensibilização

BRAGA, CIDADE AUTÊNTICA

Código da operação: Projeto n.º 103318 / Projeto de desenvolvimento turístico financiado pela Linha de Apoio à Sustentabilidade no Turismo

Programa estruturado de intervenções que pretende assegurar uma atividade turística social e ambientalmente sustentável, procurando promover uma maior e melhor integração entre os residentes e os turistas, melhorando a qualidade de vida dos locais e promovendo uma maior retenção de valor para a comunidade em resultado da atividade turística.

Embora o projeto esteja concluído física e financeiramente, a apresentação pública e publicação de algumas ações desenvolvidas transita para o ano 2026.

Atividades previstas

- Lançamento de **Guia de Lojas com História** de Braga intitulado “Fidalguinho visita as lojas com história”
- Lançamento de **Guia de serviços turísticos** para a população local intitulado “Fidalguinho aproveita a cidade ao máximo”
- Lançamento de **Guia de apoio ao Turista** intitulado “Fidalguinho, o melhor guia turístico de Braga”
- Lançamento de **Guia de enoturismo** intitulado “Fidalguinho à descoberta dos vinhos verdes”
- Lançamento de **Guia para foodies** intitulado “Fidalguinho põe Braga à prova”
- Lançamento de um conjunto de **minidocumentários em vídeo** sobre Lojas com História
- Lançamento do **site e app “O Fidalguinho”** que inclui todos os conteúdos desenvolvidos para os guias e vídeos promocionais

PDC – PILOTAGE DES CONSORTIA [ERASMUS+]

2024-1-FR01-KA220-VET-000247228 - Projeto de cooperação transnacional para o desenvolvimento de ferramentas de gestão de consórcios ERASMUS+ (PDC)

Projeto de cooperação e intercâmbio de boas práticas, focado na criação de ferramentas para uma gestão eficaz de consórcios ERASMUS+.

Atividades previstas

- Organização de reunião em Braga – maio
- Mobilidade a França – setembro



SMARTER SME [ERASMUS +]

2023-1-IT01-KA220-VET-000156018 - Projeto de cooperação transnacional de capacitação das organizações de apoio à PME para as apoiar no processo de digitalização (SMARTER SME)

Projeto de cooperação e intercâmbio de boas práticas, focado na capacitação de técnicos das organizações de apoio às PME no processo de digitalização e sensibilização de empresários para a importância da transição digital.

Atividades previstas

- Mobilidade à Irlanda – 28 e 29 janeiro
- Mobilidade a Itália – junho

CULTURAL AWARENESS THROUGH CUISINE [ERASMUS +]

Proposta de projeto liderado pela AEB e a promover com instituições europeias congêneres para apresentação à Agência Nacional Erasmus (a aguardar Aviso de candidatura)

Projeto de cooperação e intercâmbio de boas práticas que se propõe promover a compreensão intercultural, a inclusão social e o diálogo entre jovens europeus através da gastronomia enquanto expressão identitária, cultural e histórica dos povos.

O projeto visa, assim, criar oportunidades de intercâmbio, mobilidade e coaprendizagem, envolvendo jovens, formadores e instituições de ensino e formação profissional em atividades que combinam:

- Partilha de saberes culinários tradicionais;
- Laboratórios gastronómicos colaborativos;
- Exploração das histórias e narrativas culturais associadas à culinária;
- Sessões sobre sustentabilidade, economia local e património alimentar;
- Produção de conteúdos digitais que reforcem o diálogo intercultural.



CULTURAL AWARENESS THROUGH CUISINE [ERASMUS +]

Proposta de projeto liderado pela AEB e a promover com instituições europeias congêneres para apresentação à Agência Nacional Erasmus (a aguardar Aviso de candidatura)

Projeto de cooperação e intercâmbio de boas práticas que visa promover a inclusão social, o empoderamento e o empreendedorismo de mulheres desempregadas com 55 ou mais anos, reconhecendo o seu potencial como agentes ativos de mudança, inovação social e coesão comunitária. Partindo da recolha e valorização das suas experiências de vida, o projeto pretende capacitar estas mulheres para a cidadania ativa, o desenvolvimento de competências e a criação de microiniciativas de natureza social ou sustentável.

A iniciativa estrutura-se em quatro eixos principais:

- Recolha de histórias e criação de um arquivo digital multimédia, reunindo testemunhos inspiradores de mulheres 55+ dos países parceiros.
- Workshops de capacitação e networking, focados em liderança, autoconfiança, competências digitais e desenvolvimento pessoal.
- Laboratórios de empreendedorismo e desenvolvimento de microempresas, com formação em criatividade, literacia financeira, empreendedorismo verde e social, e mentoria para apoiar a criação de 20–30 microprojetos piloto.
- Disseminação e influência política, incluindo a realização do Fórum Voz das Mulheres 2026, destinado a apresentar resultados, divulgar boas práticas e promover recomendações para políticas inclusivas.

SIMULGREEN [ERASMUS +]

Proposta de projeto que a AEB irá integrar como copromotor com um conjunto de instituições europeias congêneres para apresentação ao programa Erasmus+ (a aguardar Aviso de candidatura)

Projeto de cooperação e intercâmbio de boas práticas que pretende reforçar a qualidade, a relevância e a capacidade de inovação da formação profissional, através da criação e implementação de empresas simuladas digitais, verdes e inclusivas em contextos de Ensino e Formação Profissional (VET).

Em copromoção com parceiros internacionais, o projeto desenvolverá um currículo inovador, uma plataforma digital de simulação empresarial e um toolkit pedagógico que permitirá aos jovens aprenderem em ambiente seguro e realista, exercitando competências empreendedoras, digitais e ecológicas. O SIMULGREEN incluirá, ainda, percursos formativos específicos para jovens em situação de vulnerabilidade, promovendo a igualdade de oportunidades no acesso a qualificações relevantes.

Proposta de projeto para SIAC Internacionalização do COMPETE 2030 (a aguardar Aviso de candidatura)

A AEB, em copromoção com a NERLEI, apresentará em 2026 a candidatura do projeto **International Business Intelligence – Programa de Capacitação e Promoção da Internacionalização das PME de Braga e Leiria** ao SIAC – Internacionalização, com o apoio da consultora internacional EY.

O projeto visa reforçar a capacidade exportadora das PME das regiões Norte e Centro e posicionar os territórios dos distritos de Braga e Leiria como ecossistemas competitivos, inovadores e atrativos nos mercados internacionais.

Assume natureza coletiva e de acesso universal, garantindo que um amplo conjunto de empresas possa beneficiar das ações de capacitação, informação estratégica e dinamização internacional previstas.

O projeto será estruturado em **quatro eixos de intervenção integrados**:

1. Inteligência Estratégica Setorial

Produção de conhecimento estratégico para apoiar a internacionalização das PME, incluindo diagnósticos internos e externos, mapeamento de mercados prioritários, identificação de tendências globais, análises de cadeias de valor e elaboração de um *Yearbook Territorial* e *dashboard* interativo com dados relevantes para as empresas da região

2. Capacitação e Ferramentas para a Internacionalização

Desenvolvimento de ferramentas práticas, *toolkits*, sessões de capacitação e workshops temáticos sobre mercados, certificações, estratégias de entrada, marketing internacional e modelos de cooperação. Inclui ainda a criação de uma *Internationalization Readiness Tool* para autodiagnóstico das PME, apoiando a definição de estratégias de internacionalização mais sólidas e fundamentadas

3. Promoção Internacional e Atração de Investimento

Realização de missões institucionais, participação e organização de feiras internacionais, missões inversas e campanhas de comunicação digital e institucional nos mercados-alvo, reforçando a imagem do território e promovendo a oferta das empresas da região

4. Gestão, Divulgação e Sustentabilidade do Projeto

Desenvolvimento de uma *landing page*, plano de comunicação, eventos de abertura e encerramento, monitorização, avaliação e disseminação dos resultados. Inclui mecanismos de controlo de qualidade e indicadores de desempenho alinhados com o SIAC Internacionalização.

Resultados Esperados

- PME mais qualificadas, informadas e preparadas para abordar mercados internacionais.
- Estratégias territoriais de marketing e internacionalização robustas e alinhadas com as tendências globais.
- Maior visibilidade internacional do território e atração de investimento estrangeiro.
- Reforço da cooperação institucional entre associações empresariais, CCI e parceiros regionais e nacionais.

REVISION4WORK – REVISÃO E MODERNIZAÇÃO DAS PROFISSÕES DO COMÉRCIO E SERVIÇOS

Proposta de projeto para SIAC Qualificação do NORTE 2030 (a aguardar Aviso de candidatura)

O REVISION4WORK é uma ação coletiva de qualificação, a apresentar ao NORTE2030 – SIAC Qualificação, promovida pela AEB com o apoio da Universidade do Minho. O projeto visa proceder à revisão, modernização e atualização das profissões constantes do Contrato Coletivo de Trabalho (CCT) do setor do comércio e serviços, garantindo a sua adequação às exigências atuais das empresas, à evolução tecnológica e às novas competências emergentes na organização do trabalho.

Num contexto marcado pela digitalização, novos modelos de gestão, especialização funcional e reconfiguração das cadeias de valor, o catálogo profissional atualmente existente encontra-se desatualizado e desajustado da realidade. Através deste projeto, pretende-se produzir um referencial técnico robusto que sirva de base a futuras negociações coletivas, melhore as práticas de gestão de recursos humanos, oriente políticas formativas e contribua para a competitividade das PME.








Ações a desenvolver

- **Estudo Diagnóstico** - Análise documental, benchmark internacional e mapeamento de profissões existentes nas empresas dos setores abrangidos.
- **Inquérito Setorial às Empresas** - Recolha de dados sobre funções, perfis profissionais, qualificações necessárias, competências transversais e emergentes.
- **Focus Groups Temáticos** - Sessões participativas com empresários, gestores de RH, representantes dos trabalhadores e especialistas.
- **Desenvolvimento do Novo Catálogo de Profissões** - Elaboração das descrições funcionais modernizadas, conteúdos profissionais, requisitos de formação e competências essenciais.
- **Validação Técnica e Institucional** - Avaliação e aperfeiçoamento das propostas elaboradas em conjunto com parceiros científicos e institucionais.
- **Disseminação e Capacitação** - Apresentação pública dos resultados, produção de guia técnico e realização de workshops para empresas e stakeholders do setor.

5

O ano em 18 indicadores estratégicos



apoio ao associado	 9.500 serviços de apoio prestados (3.500 presenciais + 6.000 de forma remota)	 1.900 consultas jurídicas (300 presenciais + 600 de forma remota)	
apoio ao empreendedor	 60 planos de negócio elaborados a empreendedores	1.200.000€ de investimento previsto pelos empreendedores apoiados	1.800 horas de apoio a empreendedores (600 de acompanhamento +1.200 de consultoria especializada)
capacitação empresarial	 25 sessões de capacitação empresarial	2.500 participantes envolvidos em sessão de capacitação empresarial	
networking empresarial	 5 eventos de reforço do espírito associativo	700 empresários envolvidos	
dinamização empresarial	22 ações coletivas de promoção e dinamização empresarial	836 empresas envolvidas nas ações coletivas	2,5 M€ de volume de negócio induzido no âmbito das ações coletivas
formação profissional	 3.537 formandos certificados	28.635 horas de formação certificada ministradas	314 empresas envolvidas em projetos de formação certificada
projetos especiais	 1.246 PME impactadas pelas ações dos projetos	53 sessões de disseminação	1.225 participantes nas sessões de disseminação

6

ORÇAMENTO



6.1. Orçamento de Exploração

GASTOS

Quadro resumo

DESCRIÇÃO	2025	2025	VARIAÇÃO
CMVMC	19 710,72	20 696,26	5,0%
Fornecimentos e Serviços Externos	1 179 681,91	1 631 692,92	38,3%
Outros Gastos e Perdas	500,00	500,00	0,0%
Gastos com o Pessoal	487 914,22	535 137,99	9,7%
Gastos e Perdas Financeiras	44 391,60	42 008,25	-5,4%
Outros Gastos e Perdas	437 807,78	346 643,42	-20,8%
Total de gastos	2 170 006,23	2 576 678,84	18,7%

A proposta de orçamento para 2026 prevê um aumento global dos gastos de **18,7%**, explicado sobretudo pelo reforço da atividade operacional e pelo lançamento de projetos estruturantes que marcarão o último ano do mandato.

O crescimento mais expressivo verifica-se na rubrica de **Fornecimentos e Serviços Externos (+38,3%)**, refletindo o aumento da intensidade operacional da AEB, em particular a execução de projetos cofinanciados por fundos europeus e o desenvolvimento de novas iniciativas previstas no plano de atividades.

Os **Gastos com o Pessoal** registam um aumento moderado de **9,7%**, alinhado com a necessidade de reforçar a capacidade técnica e executiva da Associação, garantindo a execução eficaz dos projetos cofinanciados e a melhoria contínua dos serviços prestados aos associados. Este crescimento incorpora:

- a atualização salarial decorrente do Acordo Tripartido para a Valorização Salarial;
- o regresso à equipa de três trabalhadores em Comissão de Serviço na CCP;
- a contratação de um novo elemento para reforço da equipa técnica.

Nos **Gastos e Perdas Financeiras** observa-se uma redução de **5,4%**, traduzindo maior eficiência na gestão financeira e menor exposição a comissões e outros encargos.

A rubrica de **Outros Gastos e Perdas** regista uma redução de **20,8%**, essencialmente devido à diminuição dos encargos suportados com formandos dos cursos de Aprendizagem, resultante da existência de menos uma turma ao longo de 2026.

Em síntese, o orçamento de gastos para 2026 reflete um esforço claro de investimento na modernização da AEB, no reforço da sua capacidade de intervenção e na implementação de projetos estratégicos, assegurando simultaneamente uma estrutura financeira equilibrada e coerente com os objetivos definidos no plano de atividades.

Quadro detalhado

DESCRIÇÃO	2025	2026	VARIAÇÃO
CMVMC	19 710,72	20 696,26	5,0%
Fornecimentos e Serviços Externos	1 179 681,91	1 631 692,92	38,3%
Trabalhos Especializados	604 025,22	955 328,70	58,2%
Publicidade e Propaganda	36 022,57	28 816,75	-20,0%
Vigilância e Segurança	4 895,13	8 722,13	78,2%
Honorários	334 539,55	421 388,73	26,0%
Comissões	0,00	0,00	0,0%
Conservação e Reparação	10 000,00	5 000,00	-50,0%
Serviços Bancários	7 556,53	8 322,69	10,1%
Ferramentas e Utensílios de Desgaste Rápido	32 137,61	18 150,69	-43,5%
Livros e Documentação Técnica	2 028,59	500,00	-75,4%
Material de Escritório	1 109,43	1 482,47	33,6%
Artigos para Oferta	250,00	250,00	0,0%
Eletricidade	14 203,91	15 697,56	10,5%
Outros Fluídos	2 073,28	1 817,95	-12,3%
Água	2 073,28	2 505,36	20,8%
Deslocações e Estadas	12 781,16	26 800,33	109,7%
Rendas, Alugueres e Outros Custos de Func. da Formação	79 576,97	102 182,00	28,4%
Comunicação	8 000,00	8 848,21	10,6%
Seguros	2 653,16	2 834,08	6,8%
Contencioso e Notariado	1 500,00	500,00	-66,7%
Limpeza, Higiene e Conforto	24 114,19	22 403,93	-7,1%
Outros Fornecimentos e Serviços	141,33	141,33	0,0%
Outros Gastos e Perdas	500,00	500,00	0,0%
Impostos	500,00	500,00	0,0%
Gastos com o Pessoal	487 914,22	535 137,99	9,7%
Vencimentos	370 256,64	406 145,90	9,7%
Subsídio de Alimentação	30 240,00	33 476,18	10,7%
Encargos sobre Remunerações	82 567,23	90 355,35	9,4%
Seguro de Acidentes de Trabalho e Doenças Profissionais	2 999,08	3 309,27	10,3%
Outros Gastos com Pessoal	1 851,28	1 851,28	0,0%
Outros Gastos e Perdas	434 177,78	342 650,42	-21,1%
Quotizações	9 743,00	9 743,00	0,0%
Descontos Financeiros	0,00	5 937,33	100,0%
Despesas com Formandos	424 434,78	326 970,09	-23,0%
Gastos e Perdas Financeiras	487 914,22	535 137,99	9,7%
Outros Gastos e Perdas	3 630,00	3 993,00	10,0%
Total de Gastos	2 170 006,23	2 576 678,84	18,7%

GANHOS

Quadro resumo

DESCRIÇÃO	2025	2026	VARIAÇÃO
Vendas	28 158,17	29 566,08	5,0%
Comparticipação Associados	182 838,00	208 980,00	14,3%
Prestação de Serviços	360 915,26	287 777,60	-20,3%
Subsídios à Exploração	1 718 085,66	2 166 575,30	26,1%
Rendimentos e Ganhos Financeiros	34 000,00	33 252,55	-2,2%
Sub Total	2 323 997,10	2 726 151,53	17,3%

A proposta de orçamento para 2026 prevê um aumento global dos ganhos de **17,3%**, refletindo o reforço da atividade da AEB, a dinamização dos serviços prestados e a execução de projetos cofinanciados que assumem particular relevância no último ano do mandato.

O crescimento mais significativo ocorre na rubrica de **Subsídios à Exploração (+26,1%)**, que traduz o aumento do volume de projetos financiados no âmbito do PRR e do PT2030 cuja implementação se intensificará em 2026. Este reforço confirma a capacidade da AEB para captar financiamento externo e mobilizar recursos para iniciativas de impacto económico e empresarial no território.

As **Comparticipações de Associados** registam um aumento de **14,3%**, associado ao crescimento do número de associados e à maior participação nas iniciativas promovidas pela Associação. Este resultado evidencia maior representatividade institucional e reforço da relação de proximidade com a comunidade empresarial.

As **Vendas** apresentam uma evolução positiva de **5,0%**, refletindo a manutenção de um desempenho estável nas atividades que geram receitas próprias.

Em sentido inverso, verifica-se uma redução de **20,3%** na rubrica de **Prestação de Serviços**, decorrente da conclusão de alguns serviços extraordinários prestados em 2025, designadamente no projeto da Aceleradora de Comércio Digital, e da normalização da atividade comercial e técnica que, em 2026, se concentrará sobretudo nos projetos cofinanciados.

Os Rendimentos e Ganhos Financeiros apresentam uma ligeira redução residual de 2,2%, sem impacto material no equilíbrio global do orçamento.

Em síntese, o orçamento dos ganhos para 2026 traduz uma evolução global favorável, alicerçada na dinamização da atividade associativa, no reforço da base de associados e na intensificação da execução de projetos financiados. A estrutura de ganhos mantém-se equilibrada, diversificada e coerente com os objetivos estratégicos e operacionais definidos para o ano.

Quadro detalhado

DESCRIÇÃO	2025	2026	VARIAÇÃO
Vendas	28 158,17	29 566,08	5,0%
Comparticipação de Associados	182 838,00	208 980,00	14,3%
Quotizações	182 838,00	208 980,00	14,3%
Prestação de Serviços	360 915,26	287 777,60	-20,3%
De Processos Administrativos	1 485,00	1 485,00	0,0%
De Patrocínios	12 166,67	14 000,00	15,1%
Promoções Comerciais	5 625,00	5 625,00	0,0%
Bilhetes de Estacionamento	2 361,25	2 361,25	0,0%
Conferências	2 000,00	2 000,00	0,0%
Formação/Consultoria	337 277,35	262 306,35	-22,2%
Subsídios à Exploração	1 718 085,66	2 166 575,30	26,1%
Aprendizagem	469 342,55	382 607,04	-18,5%
EFA	365 124,00	393 429,00	7,8%
Formações Modulares Certificadas	166 500,00	172 367,00	3,5%
Emprego+ Digital	60 758,25	66 139,50	8,9%
Centro Qualifica	90 971,82	97 442,87	7,1%
Formação-Ação (AEBoost Retail & AEBoost Industry)	45 000,00	343 708,13	663,8%
Projeto Conjunto AEB RetailSkills+	0,00	60 150,00	100,0%
GIP	12 054,00	12 054,00	0,0%
PRR - Bairro Comercial Digital Braga	199 713,54	113 886,37	-43,0%
PRR - Bairro Comercial Digital P. Lanhoso	52 767,50	0,00	-100,0%
SIAC SustainablePackPT	0,00	66 016,17	100,0%
SIAC Sustainability Leaders	0,00	92 593,69	100,0%
SIAC DigiPassport	0,00	57 184,24	100,0%
UpCávado	0,00	28 072,49	100,0%
Erasmus+	42 854,00	51 424,80	20,0%
EPAT	33 000,00	49 500,00	50,0%
Câmara Municipal de Braga	180 000,00	180 000,00	0,0%
Rendimentos e Ganhos Financeiros	34 000,00	33 252,55	-2,2%
Rendimento de Imóveis	24 000,00	24 000,00	0,0%
Juros Obtidos DP	10 000,00	9 252,55	-7,5%
Total de Ganhos	2 323 997,10	2 726 151,53	17,3%

RESUMO DO ORÇAMENTO DE EXPLORAÇÃO

DESCRIÇÃO	2025	2026	VARIAÇÃO
Total de Gastos	2 170 006,23	2 576 678,84	18,7%
Total de Ganhos	2 323 997,10	2 726 151,53	17,3%
Resultado líquido	153 990,87	149 472,69	-2,9%

O orçamento para 2026 afirma-se como **o maior orçamento da história da AEB**, refletindo não um aumento circunstancial, mas um **crescimento sustentado, planejado e coerente** com a expansão da atividade da Associação e com a execução de projetos estratégicos de grande impacto. Apesar do aumento dos gastos (+18,7%), associado ao reforço operacional e à modernização institucional, os ganhos acompanham esta evolução (+17,3%), garantindo a manutenção de um saldo de exploração positivo.

O ligeiro decréscimo do saldo orçamental (-2,9%) não compromete a solidez financeira da instituição; antes traduz o **investimento deliberado** no reforço da capacidade técnica, na qualificação de serviços e na concretização de iniciativas que posicionam a AEB para os desafios da próxima década.

Assim, o orçamento de 2026 combina **ambição e responsabilidade**, assegurando uma gestão equilibrada e sustentável, plenamente alinhada com o plano de atividades e com o compromisso da AEB para com as empresas e o desenvolvimento económico da região.



6.2. Orçamento de investimento

RUBRICAS	2025	2026	VARIAÇÃO
Equipamento informático	10 900,00	7 000,00	-35,8%
Sistema de exaustão	15 000,00	15 000,00	0,0%
Obras de adaptação	25 000,00	60 000,00	140%
Total de Investimento	50 900,00	82 000,00	61,1%

O orçamento de investimento para 2026 apresenta um crescimento expressivo de **61,1%**, refletindo uma aposta clara na modernização das infraestruturas e no reforço das condições operacionais da AEB.

A rubrica de **Obras de Adaptação** evidencia o aumento mais significativo (+140%), diretamente relacionado com as intervenções estruturais previstas no edifício sede — criação da mezanine no Pátio da AEB, renovação da cobertura e reabilitação da entrada principal. Estes investimentos são determinantes para aumentar a capacidade de acolhimento, melhorar a experiência de visita e assegurar maior eficiência no funcionamento da Associação.

Regista-se, em contrapartida, uma redução no investimento em **Equipamento Informático** (-35,8%), justificada pela atualização já concretizada em exercícios anteriores e pela maior estabilidade prevista nesta área em 2026. Mantém-se igualmente o investimento no **Sistema de Exaustão** da Academia de Restauração, cuja implementação transita do ano em curso para o próximo.

Em síntese, o orçamento de investimento para 2026 traduz uma estratégia consistente: **modernizar e qualificar a infraestrutura física da AEB**, criando melhores condições para o desenvolvimento da atividade associativa e assegurando os meios necessários para a concretização dos projetos estruturantes que marcarão o último ano do mandato.



6.3. Autonomia financeira

RESUMO	2025	2026	VARIAÇÃO
A – Saldo do Orçamento de Exploração	153 990,87	149 472,69	-2,9%
B - Orçamento de Investimento	50 900,00	82 000,00	61,1%
Saldo (A - B)	50 900,00	67 472,69	-34,6%

O indicador de autonomia financeira da AEB para 2026 mantém-se positivo, refletindo uma gestão rigorosa e equilibrada, ainda que seja expectável uma redução do saldo disponível após investimento. O saldo do orçamento de exploração, embora ligeiramente inferior (-2,9%), continua a evidenciar uma operação sustentável e financeiramente sólida.

A decisão de reforçar o **orçamento de investimento (+61,1%)**, orientado sobretudo para a modernização das instalações e para o aumento da capacidade operacional da Associação, conduz naturalmente a uma diminuição do saldo final, que se reduz 34,6%.

Esta redução não compromete a autonomia financeira da AEB; pelo contrário, traduz uma **opção estratégica de investimento** em ativos estruturantes, potenciadores de maior eficiência e competitividade no futuro. Em síntese, a AEB mantém uma posição financeira robusta, capaz de suportar investimentos relevantes sem colocar em causa a sua estabilidade económica.

A DIREÇÃO

Nos termos previstos na alínea d) do artigo 26.º dos Estatutos da AEB, conjugado com a alínea c) do artigo 18.º dos mesmos Estatutos, submete-se a deliberação da Assembleia Geral o Plano de Atividades e Orçamento para o ano de 2026, devidamente acompanhado do Parecer do Conselho Fiscal.

A Direção renova a sua estratégia de afirmação e consolidação do papel da AEB na região e na economia portuguesa, cumprindo com a missão de representar e defender os interesses dos associados, com base numa oferta de serviços de qualidade e na promoção de iniciativas que contribuirão para dinamizar as atividades económicas.

Braga, 26 de novembro de 2025

qeb
eoo
boo



CÂMARA DE COMÉRCIO
E INDÚSTRIA DE BRAGA
ASSOCIAÇÃO EMPRESARIAL DE BRAGA

Rua D. Diogo de Sousa, 91
Apartado 58, 4711-909 Braga

T. +351 253201750

geral@aebraga.pt
www.aebraga.pt